

# FICHE PÉDAGOGIQUE

TEXTES CLASSIQUES

## Fabliaux du Moyen Âge

Adapté de l'ancien français par Pierre-Marie BEAUDE

Fiche pédagogique réalisée par Evelyne DALET,  
professeure de français au collège Malmaison, à Rueil-Malmaison.



Pour compléter un éventail déjà large de textes du Moyen Âge, au programme en 5<sup>e</sup>, Pierre-Marie Beaudé a choisi treize titres représentatifs de la variété des fabliaux. Il les a réécrits pour les rendre accessibles à de jeunes lecteurs tout en en préservant le ton initial. Destinés à divertir un public varié, les fabliaux sont représentatifs de la littérature médiévale et ont toutes les chances de séduire de jeunes élèves.

Compte tenu de la variété des textes, les fiches pédagogiques présenteront quatre fiches de travail, portant tant sur le fond que sur la forme de l'ensemble des fabliaux. La lecture préalable de ceux-ci est donc indispensable.

folio  
junior

### FICHE 1

## Auteur, narrateur, et personnages

### OBJECTIFS

- ▶ Le statut de l'auteur, du narrateur
- ▶ La morale
- ▶ Des personnages ancrés dans le réel
- ▶ Des personnages caricaturés

### I. L'auteur et le narrateur d'un récit

Dans un récit, l'auteur peut s'effacer complètement devant un de ses personnages qui parle à la première personne, comme si ce personnage racontait sa propre histoire. Ce n'est pas le cas ici : l'auteur est bien présent.

1. Donnez une définition, avec vos propres mots, de *auteur* et *narrateur*.

2. La première personne du singulier est fréquemment utilisée dans les récits de ce recueil : relevez trois exemples qui le montrent, dans les textes de votre choix dont vous indiquerez le titre.
3. Qui est ce *je* ? Quelle conclusion pouvez-vous en tirer quant à l'auteur et au narrateur ?
4. Au Moyen Âge, les fabliaux étaient racontés oralement et il en reste des traces dans les textes actuels.

Relevez les passages qui montrent que le narrateur s'adresse directement à son public dans les aventures suivantes : *Les perdrix*, *La capuche du prévôt*, *Le vilain mire*, *Le vilain de Farbu*, *Le vilain et la tarte*.

## II. La morale

Souvent, l'auteur s'adresse également à son public dans une *morale*.

1. Qu'est-ce que la morale, dans les fabliaux ? Où la trouve-t-on ? Quels textes célèbres, que vous connaissez sûrement, en comportent également une ?
2. Une morale peut prendre une ou plusieurs de ces différentes formes :
  - a. un proverbe,
  - b. un conseil,
  - c. une constatation générale.
 Relevez les passages des morales correspondant à chaque catégorie et précisez de quel fabliau ils sont extraits.
3. Choisissez trois fabliaux que vous avez cités ci-dessus et inventez-leur une autre morale.

## III. Des personnages ancrés dans le réel

1. Les personnages des fabliaux, dans leur ensemble, pourraient-ils avoir véritablement existé ou pas ? Justifiez votre réponse par au moins trois arguments.
2. Un des fabliaux n'est pas du tout vraisemblable : lequel ? Justifiez votre réponse.  
À quel genre littéraire ce texte pourrait-il être rattaché ?
3. Relevez les compléments de lieux et de temps qui accentuent l'aspect réel au début des fabliaux suivants : *Le vilain ânier*, *Le vilain de Farbus*, *La couverture partagée*.  
Les lieux cités existent-ils réellement ?
4. Les personnages sont généralement mentionnés uniquement par :
  - a. leur métier ou statut social,
  - b. leur prénom.
 Relevez trois exemples pour chacun. Comment pouvez-vous expliquer cette façon de les désigner ?

## IV. Des personnages caricaturés

1. Qu'est-ce qu'une *caricature* ?
2. En quoi peut-on dire que les personnages suivants sont caricaturés : la femme dans *Les perdrix*, le voleur dans *Le larron qui embrassa un rayon de lune*, le père dans *Le vilain de Farbu* ?
3. Pourquoi, d'après vous, l'auteur dépeint-il ces personnages ainsi ?



### FICHE 2

## Les fabliaux, reflet de la société médiévale

### OBJECTIFS

- ▶ Une société variée
- ▶ Les coutumes d'une époque
- ▶ Le statut de la femme
- ▶ L'homme de religion

### I. Une société variée

1. Dressez la liste des personnages cités dans l'ensemble des fabliaux en indiquant leur place dans la société. Présentez-les en adoptant un classement que vous indiquerez.
2. En quoi consistent les métiers de *prévôt*, *sénéchal*, *forgeron*, *ânier* ? Sont-ils largement répandus de nos jours ? Pourquoi ?
3. Quel est le métier dont il est longuement question dans un fabliau et qui existe toujours aujourd'hui ? Que pensez-vous de celui qui l'exerce dans ce récit et de ses méthodes ? Quel est le but de l'auteur dans ce fabliau ? Quelle pièce de théâtre Molière a-t-il écrite sur le même thème ?
4. Pourquoi, d'après vous, les auteurs présentent-ils des personnages si variés ?

### II. Les coutumes d'une époque

1. Quels termes les personnages utilisent-ils pour s'adresser à quelqu'un ? Relevez des exemples pour un mari s'adressant à sa femme et l'inverse, puis pour un homme s'adressant à un autre.
2. ■ a. Relevez les passages indiquant ce que l'on mange au Moyen Âge et le mode de préparation, lorsque c'est indiqué. Vous préciserez le titre du texte où vous avez trouvé chacun.
  - b. Avez-vous relevé beaucoup d'exemples ? D'après vous, pourquoi ?

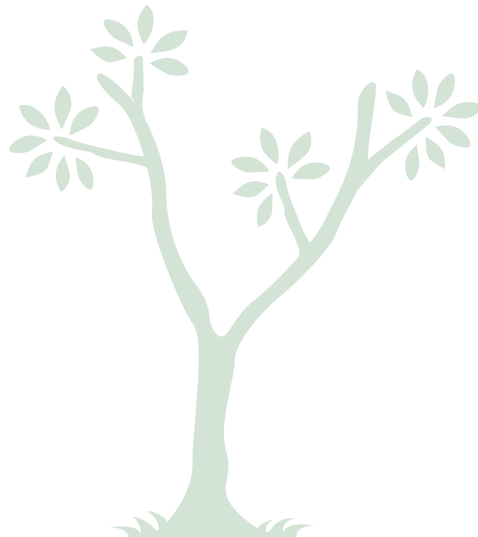
3. ■ a. Relevez tous les mots en relation avec l'habillement. Pour chacun indiquez à qui il est destiné et en quoi il consiste. Vous pouvez aussi chercher des illustrations montrant ces vêtements tels qu'ils existaient au Moyen Âge.
- b. Qu'offre le seigneur au vilain dans *Le vilain et la tarte* ? En quoi ce cadeau est-il étonnant ? Quelle en est l'explication ?
4. A quelle coutume héritée de l'Antiquité est-il fait allusion dans *La capuche du prévôt* et *Le vilain et la tarte* ?

### III. Les femmes dans les fabliaux

1. Presque tous les fabliaux parlent des femmes : celles-ci sont-elles présentées sous un jour favorable ou pas ? Vous justifierez votre réponse par cinq exemples.
2. Une femme, dans ces textes, n'a pas un sort très enviable : laquelle et pourquoi ? Comment échappe-t-elle à cette triste condition ?
3. ■ a. Qu'apprend-on des modalités du mariage dans *Le vilain devenu médecin* ?
- b. Même question à propos de l'héritage dans *La couverture partagée*.

### IV. Les hommes de religion

1. Relevez les fabliaux mettant en scène un homme d'Église. Qu'est-ce qui peut expliquer cette présence ?
2. Comment ces hommes se comportent-ils ? Leur attitude est-elle conforme à ce qu'elle devrait être ?
3. Pourquoi, d'après vous, les prêtres sont-ils présentés ainsi ?





### FICHE 3

## Un style original

### OBJECTIFS

- ▶ L'étude du vocabulaire
- ▶ Les niveaux de langue
- ▶ Les dialogues : importance et caractéristiques
- ▶ Les procédés comiques

### I. Étude du vocabulaire

1. Pourquoi un certain nombre de mots sont-ils expliqués en bas de pages ? Répondez aussi précisément que possible.
2. Pour chacun des mots suivants, indiquez : ■ a. sa nature grammaticale et éventuellement son genre, ■ b. son sens dans le texte, ■ c. son sens aujourd'hui : *bercaïl*, *chape*, *vilain*.  
Vous utiliserez chacun dans deux phrases qui illustreront bien la différence de sens.
3. Le mot *pauvreté* est utilisé à plusieurs reprises dans le premier paragraphe de *Estula*.  
Quelle est la particularité dans l'écriture de ce mot ? Quelle en est l'explication ?

### II. Les niveaux de langue

1. Citez les trois niveaux de langue et donnez les caractéristiques de chacun.
2. Dans les textes, relevez trois exemples pour chacun des trois niveaux de langue.  
Vous indiquerez à chaque fois le titre du fabliau et qui s'exprime dans le passage relevé.  
Soulignez ce qui justifie votre choix.
3. Pourquoi, d'après vous, les auteurs ont-ils utilisé tous les registres de langue ?

### III. Les dialogues

1. Quels sont les indices qui permettent de repérer immédiatement les passages au discours direct ?
2. À quoi ces passages correspondent-ils ?

3. Tous les fabliaux comportent des passages au discours direct : pourquoi ?

4. Le passage suivant est au discours direct.

Un des deux frères, pensant s'adresser à l'autre :

« Il lui demanda gaiement :

- Apportes-tu quelque chose ?

- Oui, sûrement, répondit le fils qui portait le prêtre sur son dos [...].

- Mets-le par terre, dit le frère coupeur de chou. Mon couteau est bien effilé : hier, je l'ai aiguisé à la forge et je vais lui couper la gorge. » (*Estula*)

■ a. Exprimez-le au discours indirect. Soulignez les modifications.

■ b. Quelle formulation vous semble préférable ? Pourquoi ?

## IV. Les procédés comiques

Un auteur dispose de beaucoup de moyens pour amuser ses lecteurs ou son public :

1. le comique de situation

■ a. Qu'y a-t-il de drôle dans la situation du prévôt à table, dans *La capuche du prévôt* ?

■ b. Qu'y a-t-il d'absurde dans la situation du vilain et de sa femme au début de *Le vilain devenu médecin* ? ■ c. Cherchez, dans trois autres fabliaux dont vous indiquerez le titre, d'autres situations comiques. ■ d. Qu'est-ce qu'un *renversement de situation* ? Cherchez-en deux exemples dans des fabliaux de votre choix. ■ e. Qu'est-ce qu'un *quiproquo* ? Donnez-en un exemple tiré d'un fabliau et expliquez en quoi il y a quiproquo.

2. le comique de caractère

■ a. Pourquoi la vieille, dans *La vieille qui graissa la patte au chevalier*, est-elle à la fois touchante et drôle ? ■ b. Quels sont les deux traits de caractère opposés dont Jacquinet fait preuve au début de *La farce du cuvier*, et qui le rendent passablement ridicule ?

■ c. Dans un fabliau de votre choix, présentez un personnage en indiquant en quoi son caractère est risible.

3. le comique de geste

■ a. Chutes et coups de bâton ont pendant très longtemps été utilisés par les auteurs pour faire rire : dans quels fabliaux retrouve-t-on ces procédés ? ■ b. Dans trois autres fabliaux de votre choix, relevez des gestes que font les personnages et qui les rendent ridicules.

4. le comique de mots

■ a. Que signifie l'expression « graisser la patte » ? Indiquez-en un synonyme. Comment la vieille l'a-t-elle comprise ? ■ b. Qu'est-ce qui rend la méprise possible dans *Estula* ? Auriez-vous l'idée d'appeler votre chien ainsi ? Pourquoi ? ■ c. Les personnages n'échangent pas que des mots aimables : relevez les insultes, en précisant par qui elles sont prononcées et à l'adresse de qui, ainsi que le titre du fabliau. Sont-elles vraiment grossières ? ■ d. Expliquez cette phrase : « Quand le vilain s'entend appeler mire, son sang se met à bouillir. »

■ e. Pourquoi ces deux répliques, qui se suivent, du vilain s'adressant au roi sont-elles drôles ? : « Merci, sire, par saint Germain. », puis « Je resterai mais fichez-moi la paix ! »

■ f. Qu'est-ce qu'un *jeu de mots* ? Relevez-en un que vous expliquerez.



### FICHE 4

## Ménestrels en herbe, à vos plumes !

### OBJECTIF : IMAGINER UN FABLIAU

- ▶ Se créer une « collection de mots »
- ▶ Établir un plan en suivant le schéma narratif
- ▶ Rédiger le texte

Ce travail se fera en vous appuyant sur les fiches précédentes, mais aussi sur vos connaissances, acquises en cours de français et d'histoire ou de façon personnelle.

### I. Ma collection de mots

Votre texte se situant obligatoirement au Moyen Âge, commencez par vous constituer des « boîtes » de mots pour les rubriques suivantes : vêtements, nourriture, métiers, noms propres de personnages, évocation de saints, injures, éléments comiques, etc. Vous utiliserez ces mots lors de la rédaction.

### II. Élaboration du plan

En suivant les étapes du schéma narratif, vous construirez ensuite le plan de votre texte en choisissant chacun des éléments suivants :

1. situation initiale :

- a. les personnages : présentation rapide du (des) héros,
- b. le choix du lieu et éventuellement du moment où se situe le récit,
- c. la scène s'anime : que fait (font) le(s) personnage(s) au début du récit ?

2. événement perturbateur : il se produit un fait qui modifiera obligatoirement la situation initiale.

3. actions (ou péripéties) : l'événement perturbateur entraîne un certain nombre d'actions

que vous devez lister et qui peuvent faire intervenir de nouveaux personnages, un changement de lieu.

4. élément de résolution (ou événement stabilisant) : il se produit un nouveau fait qui va mettre fin aux actions.
5. fin : elle est la suite logique de tout ce qui a précédé. Dans un fabliau, vous pouvez y ajouter une morale.

### III. Rédaction

1. Il s'agit à présent de rédiger votre texte au brouillon, en vous servant des différents éléments déterminés précédemment. Vous veillerez aux points suivants :
  - a. présenter votre texte en plusieurs paragraphes correspondant aux différentes étapes du récit,
  - b. construire des phrases correctes, chacune comportant au moins un verbe conjugué. Elles ne doivent pas être trop longues : chacune doit pouvoir être lue en UN souffle !
  - c. relire en traquant les répétitions qui doivent être éliminées autant que possible,
  - d. vérifier que les pronoms sont clairement employés : le lecteur doit clairement comprendre de qui ou quoi vous parlez,
  - e. n'hésitez pas à vérifier l'orthographe de certains mots dans le dictionnaire et pensez que c'est le moment de vous servir de vos leçons de grammaire et d'orthographe !
2. Il ne vous reste plus qu'à recopier votre texte proprement. Si vous en avez la possibilité et le désir, vous pourrez l'illustrer avec lettrines et enluminures.

