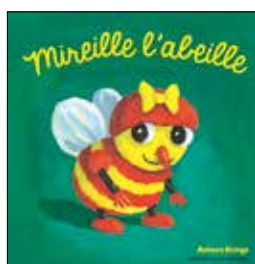


# FICHE PÉDAGOGIQUE

## Les Drôles de Petites Bêtes

Antoon Krings

### CYCLE 1 ET CYCLE 2



Éditions de référence :  
Collection Les Drôles de  
Petites Bêtes, Giboulées

Séquence réalisée par  
Isabelle Bily  
et Stéphane Bouron,  
Professeur des écoles  
au Lycée français  
André Malraux à Rabat  
(Maroc)

## LES LIVRES

### LA SÉRIE

Dans un jardin merveilleux vivent de drôles de petites bêtes. Elles ont élu domicile au milieu des tulipes, des roses, des jacinthes et des coquelicots. Il y a Mireille l'abeille, Siméon le papillon, Belle la coccinelle, Huguette la guêpe, Loulou le pou et tous leurs amis.

Tout au fond du jardin, Monsieur Citrouille, l'épouvantail, surveille le potager, et Lulu la tortue le cultive avec amour. Les rainettes donnent des concerts de coassements, le soir, dans l'étang, assises sur les feuilles des nénuphars, et s'égaillent dans la fraîcheur des roseaux le jour venu. Il y a même une fée, Carole la luciole, qui fait la fête avec les papillons de nuit ; et un lutin bien sûr, Benjamin, le chouchou de tous !

Chaque ouvrage narre une aventure de l'un des membres du jardin sous la forme d'un conte moderne. Les situations parfois simples (Loulou le pou cherche un nouvel habitat, Léon le bourdon est trop gourmand...), parfois plus complexes (Patouche la mouche est victime de sa mauvaise réputation et Georges le rouge-gorge de l'indifférence...) sont toutes écrites dans un lexique soutenu et richement illustrées.

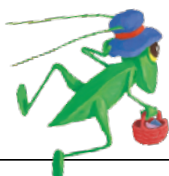
La série, facilement identifiable à ses couvertures cartonnées, carrées et colorées, compte désormais plus d'une soixantaine de titres. Publiées chez Gallimard Jeunesse/Giboulées, les Drôles de Petites Bêtes connaissent un véritable succès depuis leur création en 1994.



© Manuel Braun

### L'AUTEUR ET ILLUSTRATEUR

**Antoon Krings** est né en France, en 1962, d'un père belge et d'une mère française. Après des études d'arts graphiques à l'ESAG, il dessine des imprimés textiles pour le couturier Emmanuel Ungaro. Puis il décide de se consacrer à l'écriture et l'illustration de livres pour enfants. En 1989, il signe ses premiers albums à l'École des loisirs. En 1994, il rencontre Colline Faure-Poirée, son actuelle éditrice, et illustre, chez Gallimard Jeunesse/Giboulées, les petits polars de *Fennec le futé* (Mention spéciale du Prix Graphique, Foire de Bologne, 1994) qui seront adaptés en série animée par Ellipse Anim. En 1994, il crée la collection devenue célèbre des Drôles de Petites Bêtes qui fait l'objet d'une série animée en 3D, d'un premier CD-Rom et d'un film d'animation en décembre 2017.



## LE FILM

D'une durée de 1 h 17, le film d'animation *Drôles de Petites Bêtes* réalisé par Antoon Krings et Arnaud Bouron sort au cinéma le 13 décembre 2017. Il s'agit d'une aventure originale où apparaissent un grand nombre des petites bêtes bien connues des lecteurs de la série.

Marguerite la reine des abeilles et Apollon le grillon sont les personnages principaux de l'histoire. La première est rapidement faite prisonnière par les Nuisibles (papillons et moustiques nocturnes), tandis que le second est injustement accusé de son enlèvement. Orchestrée par la cousine de la reine Marguerite, la jalouse et diabolique Huguette, la machination permet à la guêpe de lui ravir le trône. Mais c'est sans compter sur la persévérance d'Apollon, aidé de Mireille l'abeille, Loulou le pou et ses nouveaux amis, qui se lancent alors dans une périlleuse mission de sauvetage...



## L'ITINÉRAIRE PÉDAGOGIQUE

Les fiches invitent les élèves du cycle 1 et du cycle 2 à allier l'oral et l'écrit pour construire différentes compétences.

### Cycle 1

Ce parcours permet d'aborder avec les élèves la découverte de l'écrit par l'étude de la couverture des albums et une approche du principe alphabétique, de pratiquer l'entraînement graphique avec le titre d'un album, de comprendre la chronologie d'événements du film constituants le récit et de découvrir le fonctionnement d'une ruche.

### Cycle 2

Le parcours propose un travail de mise en relation des albums de la série des Drôles de Petites Bêtes et de son adaptation cinématographique pour plusieurs activités. La lecture de plusieurs albums avant le visionnage du film permettra aux élèves, notamment aux plus jeunes, de mieux appréhender l'intrigue de l'histoire mais aussi la morale sous-jacente.

Avec cet itinéraire, il s'agira notamment d'amener les élèves à éclairer l'œuvre étudiée :

- en lisant, en produisant eux-mêmes des textes et en enrichissant leur patrimoine culturel et lexical,
- en questionnant le monde sur les liens d'interdépendance qui existent dans le monde vivant.

## PRÉSENTATION DES FICHES PÉDAGOGIQUES

### Séance 1

#### Observation et analyse des couvertures des albums

##### 1. Découvrir la couverture de l'album *Mireille l'abeille*

La première de couverture de l'album est présentée en format A3 couleur, projetée sur un tableau blanc interactif ou via un vidéo projecteur.

En observant la couverture, les élèves, guidés par l'enseignant, émettent des hypothèses sur l'histoire racontée en s'appuyant sur l'illustration : quel personnage découvre-t-on ? Où peut-on trouver cet animal ? Est-ce un animal sauvage ou domestique ?...

Toutes les hypothèses émises sont transcrites sur un affichage collectif, sous forme de dictée à l'adulte, et ce afin de vérifier ces hypothèses au fur et à mesure de la lecture du livre.

##### 2. Comprendre l'écrit

Après l'observation de l'illustration de la couverture, l'affichage en grand format permet aux élèves de prendre des repères sur les informations telles que le titre du livre, le nom de l'auteur et celui de l'éditeur.

L'enseignant fait remarquer que le titre est en lettres de grandes tailles, en écriture cursive, de couleur jaune, au-dessus du personnage. Le nom de l'auteur se trouve en bas, à droite, en jaune et en écriture scripte. Il est important de rappeler aux élèves de maternelle quels sont les rôles et fonctions de l'auteur et de l'illustrateur dans la conception d'un livre et de préciser que, parfois, l'auteur et l'illustrateur sont les mêmes.

Le nom de l'éditeur, dont on expliquera également la fonction, se situe sous le nom de l'auteur, en noir et en lettres scriptes de plus petite taille.

Dans un deuxième temps, l'enseignant demande aux enfants de reconnaître et nommer les lettres de l'alphabet qui composent les mots du titre.

##### 3. Découvrir le principe alphabétique

###### a. Reconnaître et retrouver le mot «abeille» dans les différents types d'écriture.

Au cours de cette activité, l'élève doit retrouver et entourer le mot «abeille» dans les trois écritures différentes : capitale, cursive, scripte. Des mots intrus de graphie proche sont ajoutés. Cela oblige l'élève à prendre tous les indices lui permettant de retrouver le mot «abeille», c'est-à-dire toutes les lettres de l'alphabet constituant le mot et dans l'ordre correct.

###### b. S'entraîner à écrire seul

Les lettres constituant le mot «abeille» doivent avoir été mémorisées par l'élève. Il s'agit donc de réinvestir cette compétence pour s'entraîner à écrire seul le titre de l'album *Mireille l'abeille* en lettres cursives à partir du modèle écrit en scripte.



### Fiche 1

#### Cycle 1 (GS)

#### Découvrir la couverture de l'album *Mireille l'abeille*

##### Compétences :

- Oral : Comprendre un texte lu par l'enseignant, s'intéresser à de nouvelles notions, à de nouveaux objets culturels
- Écrit : Découvrir la fonction de l'écrit ; découvrir le principe alphabétique ; commencer à écrire tout seul
- Acquérir un geste graphique ; pratiquer l'écriture cursive.

##### Activités :

- Reconstituer la couverture du livre en s'appuyant sur tous les indices observés avec l'enseignant.
- Repérer le mot «abeille» dans les trois écritures différentes
- Écrire le titre de l'album en écriture cursive.

Ces activités pourront être adaptées pour tous les albums d'Antoon Krings : *Mireille l'abeille*, *Huguette la guêpe*, *Frédéric le moustique*, *Apollon le grillon*, *Carole la luciole*, *Loulou le pou*, *Marguerite la petite reine*.

### Séance 2

#### Découvrir l'affiche du film

La découverte d'une affiche de cinéma est inhabituelle pour des enfants de cycle 2. Un travail préalable pourrait donc être envisagé avec les couvertures de quelques albums de la série des *Drôles de Petites Bêtes*. La lecture de couvertures est une compétence déjà travaillée maintes fois en cycle 1 et facilitera la reconnaissance des héros représentés sur l'affiche du film. L'idéal serait donc de présenter Huguette, Loulou, Apollon, Marguerite et Carole. Épurées, les couvertures sont aisées à analyser : titre, auteur, éditeur et illustration sobre du héros.

Puis, l'affiche du film est projetée en grand format au groupe classe. Un questionnement s'établit autour des principaux indices textuels et iconographiques : où se passe l'histoire ? À quel moment de la journée ? Quels personnages reconnaissez-vous ? Lesquels vivent plutôt la nuit ? Plutôt le jour ? Certains vous semblent-ils inquiétants ? Pourquoi ? Où retrouvez-vous le nom de l'auteur des livres ? Avec des élèves de CE1/CE2, l'étude analytique se prolongera avec les indices textuels en caractères plus petits : le nom des comédiens prêtant leur voix, le compositeur et la date de sortie du film.

Enfin la séance s'achève avec une fiche synthétique à compléter individuellement reprenant les informations principales de l'affiche du film : le titre, le cadre de l'histoire, les héros du film et les personnages secondaires.

### Fiche 2

#### Cycle 2 (CP/CE1)

#### À propos de l'affiche du film

##### Compétences :

- Oral : Repérer et mémoriser des informations importantes Participer à des échanges dans des situations diversifiées



- Lecture : Pratiquer différentes formes de lecture  
Contrôler sa compréhension : justifier son interprétation en prenant appui sur le texte ou en mobilisant des connaissances
- Écriture : Copier de manière experte et se relire pour vérifier la conformité

## Séance 3

### Conscience phonologique : jeu de rimes

Les élèves ont étudié plusieurs albums d'Antoon Krings et travaillé sur la couverture de ces albums, donc sur les noms des personnages qui en constituent les titres. Tout au long du film, ils redécouvrent ces mêmes personnages animés : Apollon le grillon, Mireille l'abeille, Loulou le pou, Siméon le papillon... Ces noms, qui sont répétés à plusieurs reprises, permettent aux élèves d'appréhender la notion de rimes. L'enseignant explique en quoi consiste une rime. Les élèves sont alors amenés à trouver des mots qui riment, sur le même modèle que ceux des personnages.

L'enseignant propose d'utiliser les prénoms des enfants de la classe en leur attribuant un adjectif ou un substantif qui peut les qualifier : par exemple, Benjamin le malin, Léon le gai luron, Annie la chipie, etc.

L'enseignant, sous la dictée des élèves, écrit les mots au tableau et entoure les lettres (sons) formant les rimes. Cela constitue une activité d'approche de la correspondance oral/écrit.

### Compétences :

- Oral : Commencer à réfléchir sur la langue et acquérir une conscience phonologique
- Écriture : Écouter de l'écrit et comprendre

## Séance 4

### Se repérer dans le temps : suivre la chronologie des événements

Introduire les repères temporels : les élèves sont amenés à réfléchir sur la chronologie de quelques événements marquants du film. Des images représentant ces moments importants de l'histoire leur sont proposées et doivent être remises dans l'ordre.

La fiche est complétée en petits groupes de travail afin que l'enseignant puisse demander aux élèves d'utiliser les mots indiquant les repères dans le temps : *tout d'abord, puis, ensuite, après, enfin, pour finir...*

### Fiche 3

#### Cycle 1 (GS)

#### La chronologie de l'histoire

### Compétences :

- Oral : Échanger et réfléchir avec les autres élèves
- Explorer le monde : Se repérer dans le temps et l'espace

### Activités :

Remettre dans l'ordre chronologique des images représentant différents moments de l'histoire

## Séance 5

### Graphisme et algorithmes

#### 1. Acquérir un geste graphique

Au cours du visionnage du film, les élèves ont observé Marguerite, Mireille et Huguette. L'enseignant demande aux élèves de détailler l'aspect physique de ces insectes : la présence d'antennes ou non, le nombre de pattes, la présence ou l'absence d'ailes, etc. On constate que leur corps est composé de bandes horizontales colorées de deux couleurs alternées.

Des recherches sur Internet ou dans une encyclopédie de la classe permettent de comparer les personnages du film avec ceux que l'on peut observer dans la réalité. Un affichage collectif est constitué avec des images des personnages et des insectes « réels » qui leur correspondent. Le document est complété par des informations concernant le lieu de vie, le mode de déplacement et la nourriture de ces insectes.

Dans le film, Marguerite, la reine des abeilles, se distingue des autres abeilles par un élément particulier : une couronne. L'enseignant demande aux élèves ce qui caractérise une couronne et comment on peut dessiner une couronne.

#### 2. Reproduire un algorithme

Comme pour l'activité précédente, l'enseignant propose d'observer les personnages de Marguerite, Mireille et Huguette. Leur corps est composé de bandes horizontales et on remarque que deux couleurs alternent : orange et jaune pour les abeilles, jaune et noir pour le bourdon, jaune et violet pour la guêpe. Cette alternance porte le nom d'algorithme. L'enseignant demande aux élèves de trouver des exemples d'algorithmes qu'ils connaissent ou qu'ils peuvent voir autour d'eux (les rayures d'un pull, une construction de lego...). Les algorithmes de l'album sont de deux couleurs, mais on peut créer des algorithmes de trois ou quatre couleurs.

Afin de s'entraîner à la manipulation, en groupes réduits, l'enseignant propose un atelier en commençant par des algorithmes de deux couleurs (avec des legos ou des crayons ou des gommettes...), puis de trois et quatre couleurs. On précisera que les algorithmes peuvent se faire avec autre chose que des couleurs. Par exemple, avec des formes (alternance de ronds, carrés...). Une fois l'entraînement par la manipulation acquis, la vérification sur la **fiche n° 4** est proposée individuellement.

### Fiche 4

#### Cycle 1 (MS/GS)

#### Graphisme et algorithmes

### Compétences :

- Écriture :

Acquérir un geste graphique ; pratiquer l'écriture cursive  
Explorer des formes, des grandeurs, des suites organisées

### Activités :

S'entraîner à tracer des traits horizontaux et des lignes brisées et reproduire des modèles d'algorithmes

## Séance 6

### Lecture analytique du film : les aventures d'Apollon

Dès le début du film, le spectateur comprend qu'Apollon le grillon en est le héros. La problématique apparaît aussi très vite : Apollon est un artiste, mais un artiste vagabond. La vie de bohème est souvent mal interprétée par les sédentaires. Apollon en fait rapidement la triste expérience avec l'accueil très froid de Siméon le papillon lors de son arrivée dans le jardin des petites bêtes. Le grillon subit par la suite plusieurs déconvenues : moqueries du pou, de la mouche et du bourdon, mais aussi injustice lors de la disparition de la reine. L'étranger est le coupable désigné ! Heureusement l'héroïsme, l'amitié et l'amour permettent à Apollon de se tirer de ses mésaventures. Après le visionnage du film, une discussion collective est mise en place pour faire émerger les émotions ressenties face aux aventures et mésaventures d'Apollon : tristesse face à aux moqueries, colère face aux injustices, mais aussi admiration, soulagement et joie devant l'héroïsme, l'amitié et l'amour.

## Fiche 5

### Cycle 2 (CP/CE1)

#### Les aventures et mésaventures d'Apollon

##### Compétences :

- Oral : Maintenir l'attention orientée en fonction du but Participer à des échanges dans des situations diversifiées
- Lire : Pratiquer différentes formes de lecture

##### Activités :

Classifier des événements majeurs représentatifs des aventures et mésaventures d'Apollon. En prolongement, un court débat peut être engagé sur la peur de l'étranger : quelles attitudes adopter quand on rencontre un inconnu ?

## Séance 7

### Lexique et écriture : les mots de la lune

Les dialogues du film sont riches en jeu de mots. Si certains sont destinés principalement aux adultes avec des références musicales (« le caveau de la ruchette », « le moucheron square garden »...), d'autres sont en revanche beaucoup plus accessibles aux enfants. Un travail d'enrichissement lexical est ainsi proposé autour des expressions avec le mot « lune ». Le support iconographique permet de travailler sur les différents sens des expressions « lune de miel » et « décrocher la lune ». L'étude est complétée avec deux autres expressions pour les CP, quatre autres pour les CE1.

Une séance d'écriture est proposée en prolongement avec, là encore, un travail différencié en fonction des niveaux. La scène qui représente Carole observant le reflet de la lune après le tour de magie d'Apollon sert de support. Pour les élèves de CP, il s'agit de décrire la scène à l'aide d'étiquettes *noms*. Peuvent s'y ajouter d'éven-

tuels étiquettes *mots de liaisons* et *verbes*. Pour les élèves de CE1, les étiquettes sont supprimées, laissant ainsi une plus grande autonomie dans le choix du texte.

## Fiche 6

### Cycle 2 (CP/CE1)

#### Les aventures et mésaventures d'Apollon

##### Compétences :

- Oral : Participer à des échanges dans des situations diversifiées
- Lire :

Pratiquer différentes formes de lecture

Contrôler sa compréhension : justifier son interprétation en prenant appui sur le texte ou en mobilisant des connaissances

- Écrire : Produire des écrits en commençant à s'approprier une démarche

##### Activités :

Lexique et production d'écrit

## Séance 8

### Phonologie : les sons [u] et [õ]

Les prénoms et noms des petites bêtes sont propices à une révision des sons [u] et [õ]. Si la confusion des phonèmes est assez rare, en revanche les graphèmes sont suffisamment proches pour créer des difficultés. Deux fiches sont donc proposées pour renforcer la discrimination des deux phonèmes puis des deux graphèmes. L'enseignant veille à bien préciser aux élèves que la désignation des petites bêtes se fait par le nom et non pas le prénom. Pour la première activité par exemple, l'enseignant spécifie que les noms des petites bêtes sont bien : **pou**, **papillon**, **moustique**, **mouche**, **fourmi**. En effet, si les noms des animaux sont connus de tous, cela n'est pas forcément vrai en ce qui concerne les prénoms des petites bêtes. Un défaut de mémorisation n'est ainsi pas un obstacle.

## Fiches 7

### Cycle 2 (CP)

#### Les sons [u] et [õ] avec les noms des animaux

##### Compétences :

- Oral : Participer à des échanges dans des situations diversifiées
- Lire : Discriminer les phonèmes et les graphèmes

##### Activités :

Repérer et discriminer les sons [u] et [õ]

## Séance 9

### Questionner le monde : le fonctionnement d'une ruche et la fabrication du miel

#### 1. Découvrir les rôles et les fonctions des abeilles au sein de la ruche

Après le visionnage du film, lors d'une séance collective, l'enseignant interroge les enfants sur les personnages et les lieux de l'histoire. Les abeilles en sont des protagonistes essentiels : Marguerite, la reine des abeilles,



Mireille l'abeille, les abeilles butineuses, les ouvrières au sein de la ruche, etc.

Un questionnement est alors mis en place autour de la ruche, permettant ainsi de faire émerger les connaissances des enfants : qu'est-ce qu'une ruche ? À quoi cela sert-il ? Qu'y fabrique-t-on ? Quel est le rôle des abeilles ? Savez-vous comment elles procèdent pour fabriquer le miel ? L'enseignant reprend les différentes étapes que l'on voit dans le film, ce qui permet de déterminer le rôle et les fonctions des abeilles dans la ruche. Les noms sont écrits sur un affichage collectif, sous forme de dictée à l'adulte. Les enfants complètent ultérieurement l'activité proposée sur la **fiche n° 8**.

**La reine.** C'est Marguerite dans le film. Elle supervise tout le fonctionnement de la ruche, depuis les différents jardins ou prairies à butiner jusqu'au soin apporté à un bébé dans la nursery. L'enseignant précise que dans la réalité, la reine est l'abeille la plus grosse et qu'elle pond des œufs. C'est sa seule fonction. Ce sont les autres abeilles qui la nourrissent et elle ne sort pas de la ruche.

**La butineuse.** On découvre dans le film une butineuse toujours endormie. Il lui arrive des mésaventures, elle sort de la ruche, butine les fleurs et revient à la ruche avec son panier rempli de pollen. La fonction de butineuse est primordiale au sein de la ruche. L'enseignant a recours aux recherches documentaires (dans une encyclopédie ou sur Internet) afin de compléter ces notions. Un prolongement intéressant sera fait sur le rôle pollinisateur des abeilles et leur importance dans la reproduction des fleurs.

**La bâtisseuse.** Le film présente des ouvrières qui sont en train de colmater les alvéoles de la ruche. La recherche documentaire permet d'expliquer ce que sont les alvéoles et comment les abeilles ouvrières bâtissent et entretiennent la ruche.

**La nourrice.** Marguerite est demandée à la nursery afin de soigner un petit malade. On découvre un lieu tout en douceur où les berceaux sont en suspension et tournent lentement pour endormir les petits. Des nourrices sont présentes pour s'occuper d'eux. Le rôle de nourrice est très important au sein de la ruche puisqu'il faut prendre soin de tous les œufs pondus par la reine. L'enseignant fait le lien entre cette nursery et les fonctions de nourrice des abeilles ouvrières dans la réalité, en s'appuyant sur des images et/ou documentaires vidéo.

**La gardienne.** Les deux gardiens du film sont équipés de lances, ce qui permet de mieux apprécier leur rôle. Ils assurent la protection de la reine et de la ruche des agressions extérieures. Dans la ruche, il existe également des ouvrières dont le rôle est de garder la ruche et d'éviter les intrusions ou attaques ennemies.

**Prolongement possible :** des recherches documentaires ayant été effectuées, l'enseignant peut proposer aux enfants de réaliser un exposé sur les abeilles et la fabrication du miel. Dans le cadre de la Semaine du goût, il est également possible d'organiser une dégustation de différents types de miel ou la réalisation de recettes à base de miel.



## Fiche 8

### Cycle 1 (GS)

#### Le fonctionnement de la ruche

##### Compétences :

- Oral : Échanger et réfléchir avec les autres élèves
- Explorer le monde :

Découvrir le monde du vivant :

- Connaître les besoins essentiels de quelques animaux et végétaux

- Faire des recherches sur Internet avec l'enseignant

##### Activités :

Retrouver les différents rôles et fonctions des abeilles, en prenant appui sur les noms écrits au tableau. Prendre des repères orthographiques et compléter la fiche, avec l'aide de l'enseignant si nécessaire.

### 2. Découvrir comment se fabrique le miel

Cette dernière séance permet de reconnaître les critères pour distinguer les végétaux des animaux dans le monde du vivant mais aussi de mettre en évidence les relations étroites qui les unissent tous deux. Une discussion s'appuyant sur les connaissances des élèves complétée par une recherche documentaire met ainsi en valeur l'*interdépendance* (le terme de *symbiose* peut être évoqué en fin de cycle 2) entre les fleurs et les abeilles : les premières ont besoin des secondes pour être butinées et ainsi se reproduire, et les secondes prélèvent le nectar des premières afin de fabriquer le miel indispensable à leur organisme.

La fiche activité peut être proposée en petit groupe. Elle reprend les étapes principales de la fabrication du miel, de la recherche du nectar à la conservation du miel dans les alvéoles de la ruche. La recherche documentaire indispensable apporte des précisions au film d'animation : d'une part le transport du nectar se fait dans le jabot de l'abeille et non dans un panier, et d'autre part, ce même nectar se transforme en miel par un processus physico-chimique en passant de jabot en jabot lorsque les abeilles transportent à la chaîne le nectar dans la ruche. Les écueils ainsi évités, une distinction entre film d'animation et film documentaire justifie les simplifications repérées dans l'œuvre cinématographique.

## Fiche 9

### Cycle 2 (CP)

#### La fabrication du miel

##### Compétences :

- Oral :

Mobiliser des références culturelles nécessaires pour comprendre un message

Participer à des échanges dans des situations diversifiées

- Questionner le monde : Pratiquer, avec l'aide des professeurs, quelques moments d'une démarche d'investigation : questionnement, observation, expérience, description, raisonnement, conclusion

##### Activités :

Recherches documentaires sur les étapes de la fabrication du miel

# FICHE ÉLÈVE N°1

## Découvrir la couverture de l'album *Mireille l'abeille* Cycle 1 (GS)

NOM .....

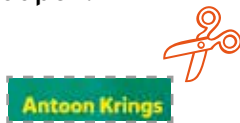
PRÉNOM .....

CLASSE .....

DATE .....

1. Découpe et colle les étiquettes à l'endroit qui correspond: le titre du livre, le nom de l'auteur et de l'éditeur. Tu peux t'aider du modèle en regardant la première lettre de chaque mot.

Étiquettes à découper:



2. Retrouve et entoure le mot ABEILLE à chaque fois que tu le rencontres.

ABEILLE

abeille

BIELLE

bille

habillé

**Abeille**

Abeille

abbaye

abeille

**ABEILLE**

**Mireille**

**belle**

3. Écris tout seul le titre de l'album en écriture cursive. Regarde bien le modèle en script:

Mireille l'abeille .....

# FICHE ÉLÈVE N°2

## À propos de l'affiche du film Cycle 2 (CP/CE1)

NOM .....

PRÉNOM .....

CLASSE .....

DATE .....



1. Recopie le titre du film:

.....

2. Coche la bonne case:

• Où se passe l'histoire?

dans un jardin     dans une ville

• À quel moment de la journée se passe la scène?

le jour     au crépuscule     la nuit

• Quelle est cette grosse boule dorée qui pointe à l'horizon?

le Soleil     la Lune     un fruit

## FICHE ÉLÈVE N°2

### À propos de l'affiche du film Cycle 2 (CP/CE1)

NOM .....

PRÉNOM .....

CLASSE .....

DATE .....

3. Complète le tableau en cochant les bonnes cases.

	Insecte diurne	Insecte nocturne
Abeille, guêpe et frelon		
Papillon de nuit		
Luciole		
Grillon		

4. Entoure en **vert** les personnages rassurants de l'affiche et en **rouge** les personnages menaçants.





**FICHE ÉLÈVE N°2 (suite)**  
**À propos de l'affiche du film**  
**Cycle 2 (CP/CE1)**

**NOM** .....  
**PRÉNOM** .....  
**CLASSE** .....  
**DATE** .....

5. Écris le nom des personnages du premier plan dans la grille des mots croisés.

The crossword puzzle grid consists of the following structure of empty cells:

- Row 1: 10 empty cells.
- Row 2: 1 empty cell (under column 4), 1 empty cell (under column 5), 10 empty cells.
- Row 3: 1 empty cell (under column 2), 1 empty cell (under column 3), 1 empty cell (under column 4), 1 empty cell (under column 5), 1 empty cell (under column 6), 1 empty cell (under column 7), 1 empty cell (under column 8), 1 empty cell (under column 9), 1 empty cell (under column 10), 1 empty cell (under column 11).
- Row 4: 1 empty cell (under column 1), 1 empty cell (under column 2), 1 empty cell (under column 3), 1 empty cell (under column 4), 1 empty cell (under column 5), 1 empty cell (under column 6), 1 empty cell (under column 7), 1 empty cell (under column 8), 1 empty cell (under column 9), 1 empty cell (under column 10), 1 empty cell (under column 11).
- Row 5: 1 empty cell (under column 4), 1 empty cell (under column 5), 1 empty cell (under column 6), 1 empty cell (under column 7), 1 empty cell (under column 8), 1 empty cell (under column 9), 1 empty cell (under column 10), 1 empty cell (under column 11).

The images and their corresponding arrows are:

- A green frog-like creature with a purple arrow pointing to the cell at Row 2, Column 4.
- A red character with a blue umbrella with a purple arrow pointing to the cell at Row 2, Column 5.
- A yellow bee with a red arrow pointing to the cell at Row 1, Column 11.
- A brown bear-like character with a red arrow pointing to the cell at Row 2, Column 1.
- A girl with a white hat with a red arrow pointing to the cell at Row 3, Column 1.

# FICHE ÉLÈVE N°3

## La chronologie de l'histoire Cycle 1 (GS)

NOM .....

PRÉNOM .....

CLASSE .....

DATE .....

Remets les images dans le bon ordre après avoir écouté l'explication de ton maître ou de ta maîtresse.



1. Apollon arrive au village.	2. Marguerite est enlevée par les Nuisibles.	3. Apollon délivre Marguerite.
4. Apollon sauve la ruche avec l'aide de la chauve-souris.	5. Mireille devient la reine de la ruche.	6. Apollon et Marguerite sont heureux.

Certaines images sont recadrées ou sont des détails agrandis d'images du film.

# FICHE ÉLÈVE N° 4

## Graphisme et algorithmes Cycle 1 (MS/GS)

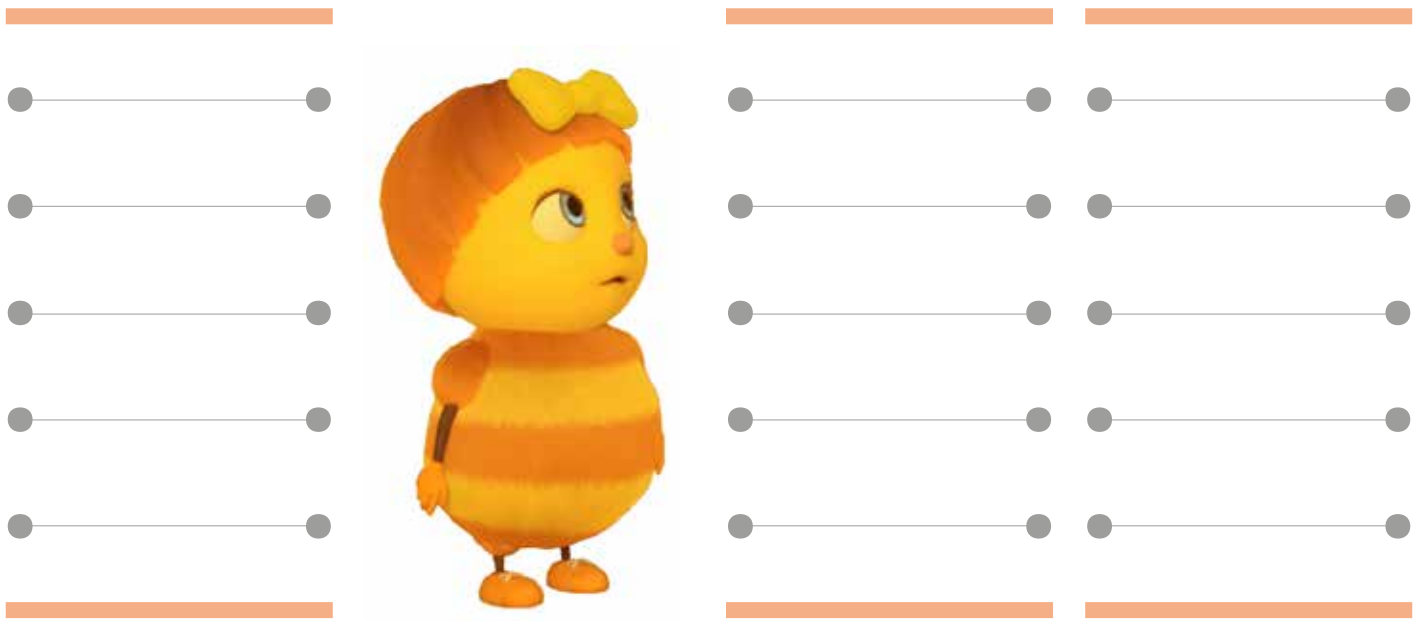
NOM .....

PRÉNOM .....

CLASSE .....

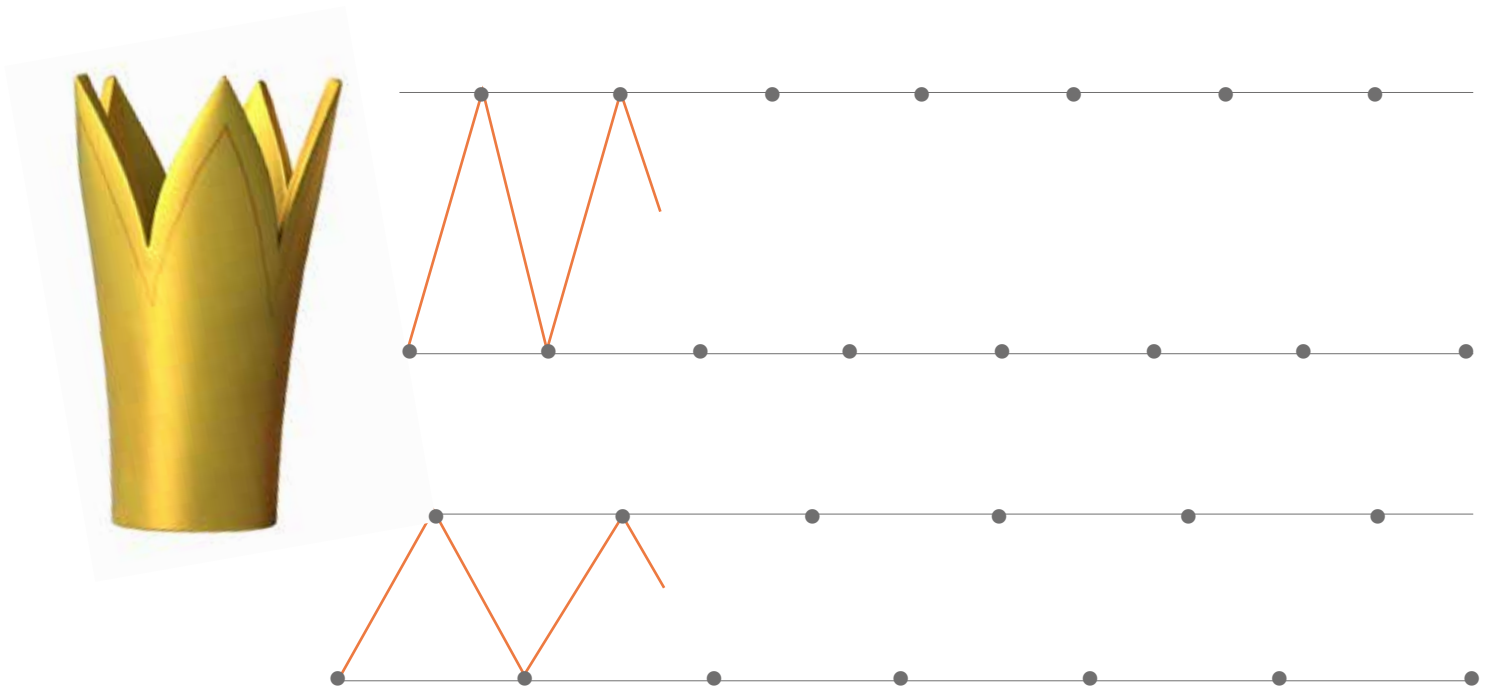
DATE .....

1. À l'aide d'un feutre, trace les lignes horizontales en reliant les points, comme les lignes sur le ventre de Mireille.



This section contains a central illustration of Mireille, a yellow and orange striped bee character with a yellow bow on her head. To her left and right are two sets of tracing guides. Each set consists of a solid orange horizontal line at the top and bottom, with five pairs of grey dots in between, connected by thin grey horizontal lines. The purpose is for the student to trace these horizontal lines with a marker, mimicking the stripes on Mireille's belly.

2. À l'aide d'un feutre, trace les lignes brisées en reliant les points, comme les lignes de la couronne de Marguerite.



This section features a central illustration of a golden crown with pointed, leaf-like sections. To its right are two sets of tracing guides. Each set consists of two parallel horizontal grey lines with seven dots on each line. The first two dots on each line are connected by an orange zigzag line that forms a crown-like shape. The rest of the dots are connected by straight grey lines, intended for the student to trace with a marker.

**FICHE ÉLÈVE N° 4 (suite)**  
**Graphisme et algorithmes**  
**Cycle 1 (MS/GS)**

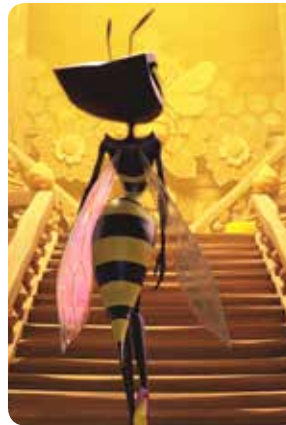
**NOM** .....

**PRÉNOM** .....

**CLASSE** .....

**DATE** .....

3. Observe comment s'organise l'ordre des couleurs sur les corps de Léon, Mireille et Huguette.



4. Observe maintenant l'ordre des couleurs dans les cases et continue à les colorier :

■	■	■	■	□	□	□	□	□	□	□	□	□	□	□	□	□	□
■	■	■	■	□	□	□	□	□	□	□	□	□	□	□	□	□	□
■	■	■	■	■	■	■	□	□	□	□	□	□	□	□	□	□	□
■	■	■	■	■	■	■	■	■	□	□	□	□	□	□	□	□	□



# FICHE ÉLÈVE N°5

## Les aventures et mésaventures d'Apollon

### Cycle 2 (CP/CE1)

NOM .....

PRÉNOM .....

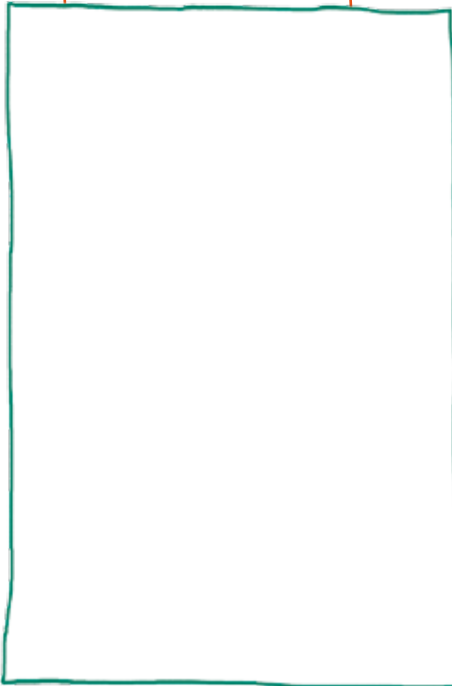
CLASSE .....

DATE .....

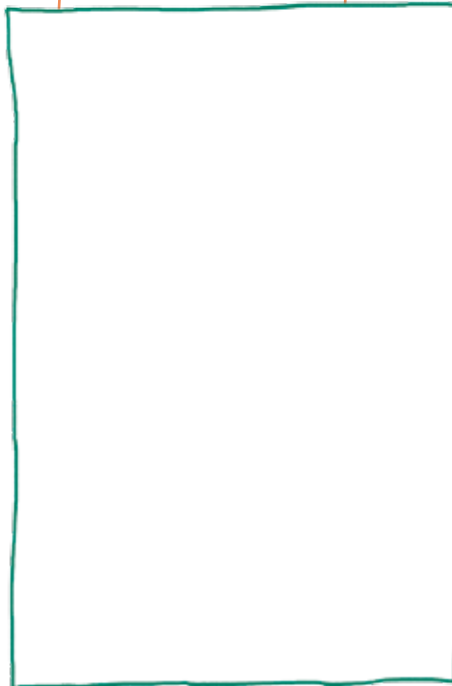
Pendant son séjour dans le jardin des petites bêtes, Apollon vit des émotions fortes : les moqueries et l'injustice mais aussi l'héroïsme, l'amitié et l'amour.

Découpe et colle les images qui correspondent aux aventures et mésaventures d'Apollon.

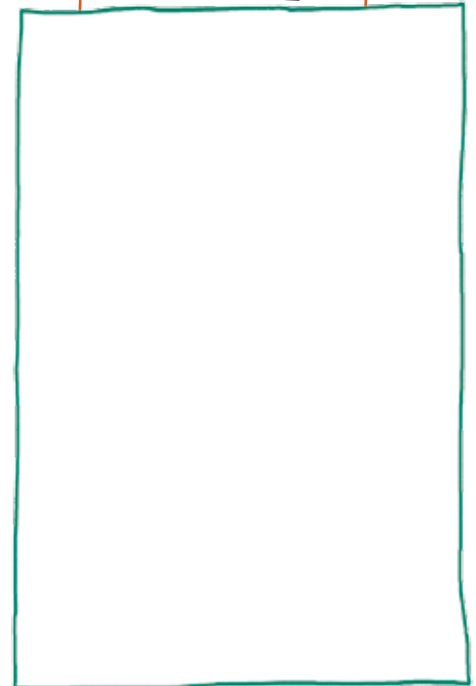
MOQUERIE



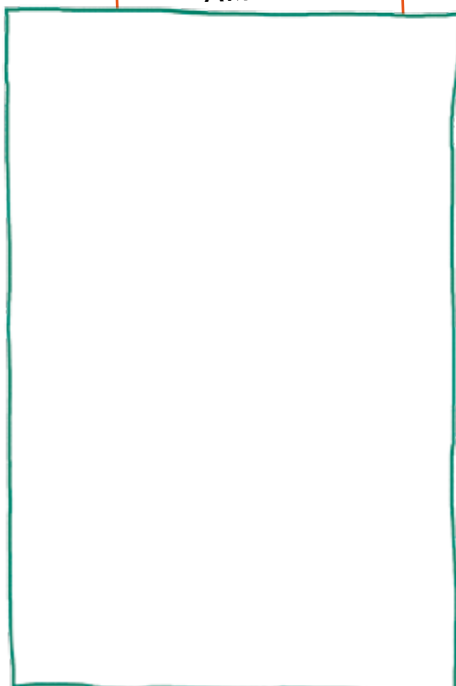
INJUSTICE



HÉROÏSME



AMOUR



AMITIÉ



**FICHE ÉLÈVE N°5 (suite)**  
**Les aventures et mésaventures**  
**d'Apollon**  
**Cycle 2 (CP/CE1)**

**NOM** .....  
**PRÉNOM** .....  
**CLASSE** .....  
**DATE** .....

Images à découper :



# FICHE ÉLÈVE N°6

## Les mots de la lune

### Cycle 2 (CP)

NOM .....

PRÉNOM .....

CLASSE .....

DATE .....

1. Dans le film, deux expressions avec le mot « lune » sont utilisées au sens propre :

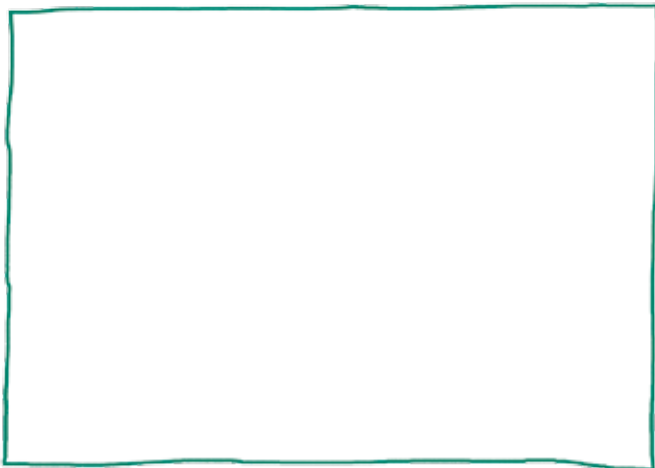


Lune de miel

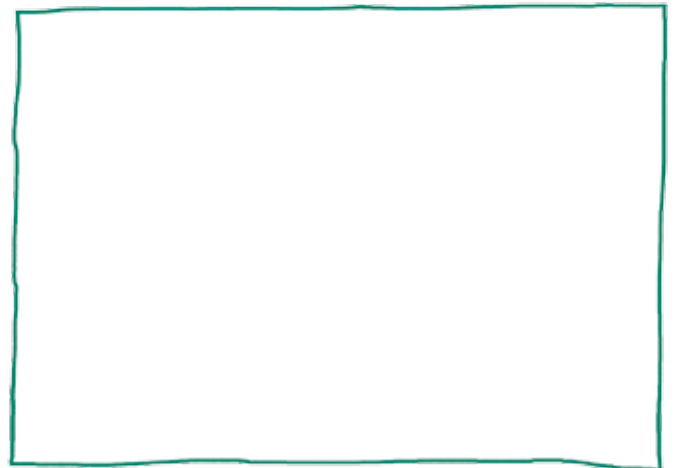


Décrocher la lune

Lis les deux autres expressions, puis dessine-les aussi au sens propre.



Être dans la lune



Tomber de la lune

## FICHE ÉLÈVE N°6 (suite)

### Les mots de la lune

### Cycle 2 (CP)

NOM .....

PRÉNOM .....

CLASSE .....

DATE .....

2. Écris maintenant une phrase avec les étiquettes ci-dessous pour expliquer ce que voit Carole la luciole.



Lune

Carole

reflet

fleur

luciole

eau

.....

.....

.....

.....



# FICHE ÉLÈVE N°6

## Les mots de la lune

### Cycle 2 (CE1)

NOM .....

PRÉNOM .....

CLASSE .....

DATE .....

1. Dans le film, deux expressions avec le mot « lune » sont utilisées au sens propre. Relie maintenant chaque expression à son sens figuré.



Lune de miel



Décrocher la lune

- |                     |                                       |
|---------------------|---------------------------------------|
| Lune de miel ●      | ● Obtenir quelque chose d'important   |
| Décrocher la lune ● | ● Mois suivant le mariage             |
| Être dans la lune ● | ● Demander quelque chose d'impossible |
| Tomber de la lune ● | ● Rêver, ne pas être attentif         |
| Demander la lune ●  | ● Être très étonné, surpris           |
| Être mal luné ●     | ● Être de mauvaise humeur             |

2. Écris un petit texte pour expliquer ce que voit Carole la luciole.

.....

.....

.....

.....

.....



# FICHE ÉLÈVE N°7

## Le son [u] avec les noms d'animaux

### Cycle 2 (CP)

NOM .....

PRÉNOM .....

CLASSE .....

DATE .....

1. Barre le personnage dans le nom duquel tu n'entends pas le son [u]:



2. Coche la case quand tu entends le son [u]:

3. Entoure les lettres qui font le son [u]:

ou    on    oi    ou    om    eu    or    ou    au  
on    ou    oi    or    ou    on    au    eu

4. Relie chaque dessin au nom du personnage:



•  
pou

•  
fourmi

•  
moustique

•  
bourdon

•  
mouche



# FICHE ÉLÈVE N°7 (suite)

## Le son [ɔ̃] avec les noms d'animaux Cycle 2 (CP)

NOM .....

PRÉNOM .....

CLASSE .....

DATE .....

1. Barre le personnage dans le nom duquel tu n'entends pas le son [ɔ̃]:



2. Coche la case quand tu entends le son [ɔ̃]:

3. Entoure les lettres qui font le son [ɔ̃]:

ou    on    oi    ou    om    eu    or    ou    au  
on    ou    oi    or    ou    on    au    eu

4. Relie chaque dessin au nom du personnage:



•  
bourdon

•  
papillon

•  
grillon

# FICHE ÉLÈVE N°8

## Le fonctionnement de la ruche Cycle 1 (GS)

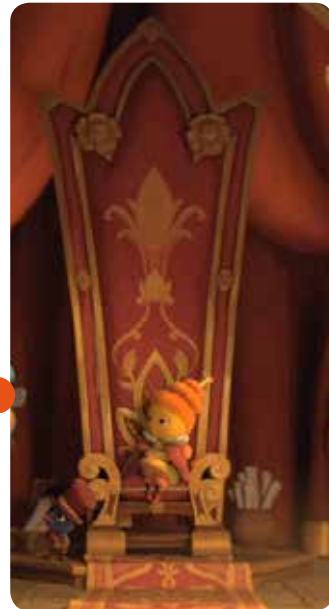
NOM .....

PRÉNOM .....

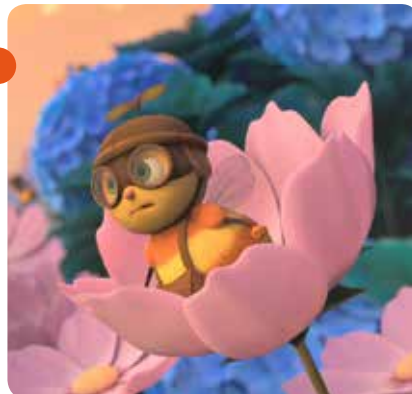
CLASSE .....

DATE .....

Retrouve les images correspondant aux activités des abeilles dans la ruche et relie-les par un trait.



- Reine ●
- Bâtisseuse ●
- Gardienne ●
- Butineuse ●
- Nourrice ●



# FICHE ÉLÈVE N°9

## La fabrication du miel Cycle 2 (CP)

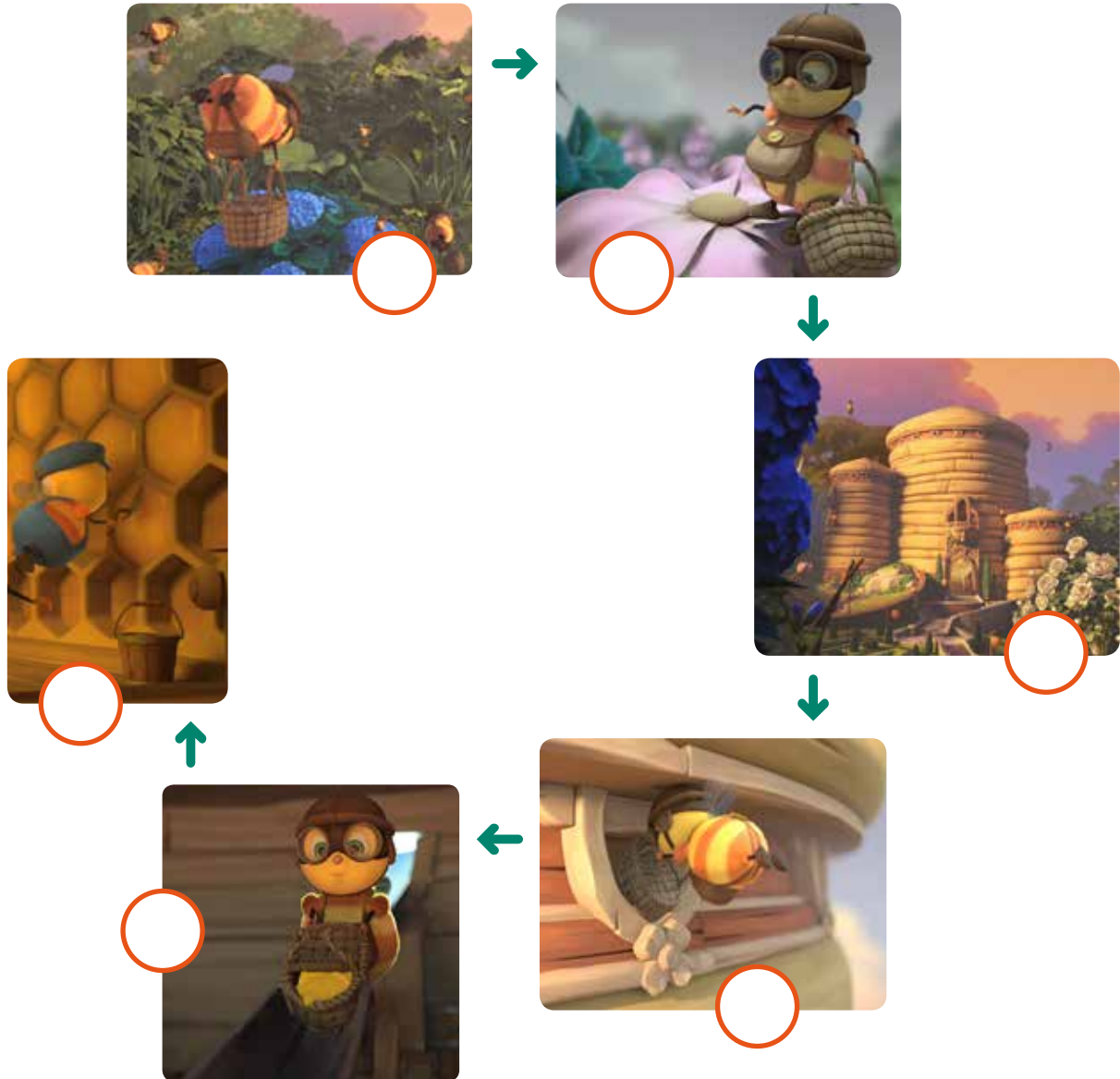
NOM .....

PRÉNOM .....

CLASSE .....

DATE .....

Rends leur légende aux différentes étapes du travail des abeilles qui permettent la fabrication de miel.



- ① Une abeille ouvrière ferme l'alvéole avec de la cire.
- ② Les abeilles sortent de la ruche à la recherche de fleurs.
- ③ Une abeille butineuse prélève le nectar d'une fleur.
- ④ Dans la ruche, une abeille apporte le nectar transformé en miel dans une alvéole.
- ⑤ Les abeilles retournent à la ruche avec le nectar.
- ⑥ Une abeille butineuse remet sa récolte à une abeille ouvrière de la ruche.

