

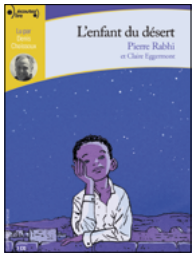
Séquence CLASSES DE CINQUIÈME



L'enfant du désert

Pierre Rabhi

Édition de référence :
Pierre Rabhi
et Claire Eggermont,
L'enfant du désert
Folio Junior n° 1855



Lu par Denis Cheissoux
1 CD, environ 1 h 15 mn,
collection « Écoutez lire »,
Gallimard Jeunesse

SOMMAIRE

Séance 1	› La découverte du livre	p. 2
Séance 2	› Le paradis de l'enfance	p. 6
Séance 3	› Deux mondes qui s'opposent	p. 9
Séance 4	› Une nouvelle vie	p. 11
Séance 5	› Les compléments circonstanciels	p. 13
Séance 6	› La transformation d'un jardin	p. 15
Séance 7	› Un bonheur simple	p. 16
Séance 8	› Les jardins à travers les âges	p. 20
Séance 9	› Les récits des origines	p. 21
Séance 10	› Peindre l'homme dans la nature	p. 23
Bilan	› Je fais le point sur mes connaissances	p. 25
Séance 11	› Évaluation de fin de séquence	p. 26

Introduction : l'intérêt pédagogique

L'enfant du désert est le récit des étapes clés de la vie et de l'engagement de Pierre Rabhi. Né en 1938 en Algérie, Pierre Rabhi est un écrivain et un agriculteur français, fervent défenseur de la nature. Sa collaboratrice Claire Eggermont, journaliste indépendante, l'a accompagné dans l'écriture de ce livre, magnifiquement illustré par Marc N'Guessan et préfacé par J.M.G. Le Clézio. Il s'insère parfaitement, en classe de cinquième, dans le cadre du questionnement « L'homme est-il maître de la nature ? ». Adressé aux enfants, ce texte autobiographique retrace avec force et émotion les prises de conscience successives de Pierre Rabhi, qui l'ont conduit, du désert du Sahara à la campagne ardéchoise, à devenir aujourd'hui l'un des acteurs majeurs de « l'agroécologie ». Sa parole porte dans le monde entier un message d'humanisme et une leçon d'humilité face à la nature.

Le format assez court (environ 110 pages) autorise la découverte intégrale, ou quasiment, en cours. Les séances proposées, aux objectifs et aux activités variés, permettent une meilleure compréhension des enjeux écologiques du texte, mais aussi l'acquisition d'outils pour mieux lire et pour mieux écrire. Les thèmes abordés peuvent donner lieu à d'intéressants débats et échanges entre les élèves. Plusieurs séances permettent par ailleurs de mettre en œuvre des activités d'écoute du texte enregistré par un comédien.

Séquence conçue
et réalisée par
Maxime Ryser,
professeur de français
au collège Édouard-
Vaillant à Bordeaux



La découverte du livre

Dominante

› Lecture-découverte de l'objet-livre

Objectifs

- › Lire des œuvres littéraires
- › Lire des images
- › Lire des documents composites, y compris des documents numériques
- › Lire des œuvres non littéraires

---> **Support de travail** : la couverture du livre, la quatrième de couverture, quelques illustrations et une partie du livre.

Une fiche d'activités est aussi disponible pour cette séance en accompagnement ou pour un travail à la maison.

I. Avant de lire le livre

A. La couverture

1. Trouvez sur la couverture les éléments suivants: le titre, le ou les auteurs, l'illustrateur, l'éditeur.
2. Observez l'illustration sur la couverture: quelle est la posture du petit garçon? Que semble-t-il faire? Où est-il selon vous? Qu'est-ce qui occupe la majeure partie de l'image?
3. Que vous attendez-vous à trouver dans ce livre?

B. Le quatrième de couverture

Lisez à présent le texte qui figure sur la quatrième de couverture.

1. Qui va être le personnage principal du récit? Existe-t-il réellement? Justifiez votre réponse.
2. Vérifiez votre réponse en faisant des recherches sur Pierre Rabhi. Faites un petit résumé (4 ou 5 lignes) de vos recherches.

II. Comprendre: « un récit poétique et engagé »

> **Coup de pouce**: un texte **engagé** est un écrit dans lequel un auteur **défend une cause** ou **dénonce une injustice**.

1. Dans la partie « Pour mieux comprendre » (p. 117-123), lisez la définition du mot « agroécologie ».
 - a. Quels sont, à votre avis, les deux mots qui le composent?
 - b. À l'oral, essayez de reformuler ce que vous avez compris de sa définition.

La découverte du livre (suite)



2. Lisez la préface de J. M. G. Le Clézio (p. 5-7).
 - a. Aidez-vous d'Internet pour trouver des informations sur J. M. G. Le Clézio et notez le titre de quelques-unes de ses œuvres. Quel célèbre prix a-t-il remporté en 2008 ?
 - b. Qu'est-ce qui relie, selon Le Clézio, les Inuits du Grand Nord, les Touaregs du Sahara, les Amérindiens de Bolivie et d'Amazonie, à Pierre Rabhi ?
3. Quelle cause, selon vous, Pierre Rabhi va-t-il défendre dans *L'enfant du désert* ?
 - L'usage de produits chimiques pour avoir de meilleures récoltes.
 - L'extraction du charbon pour produire de l'énergie.
 - Une agriculture soucieuse de respecter la nature et les hommes.
 - L'utilisation de machines dans les tâches agricoles.
4. Qu'est-ce qu'une autobiographie ? Cherchez la définition et l'étymologie de ce mot dans le dictionnaire.

> Coup de pouce : l'étymologie

L'étymologie d'un mot est son origine. La plupart des mots en français viennent du latin ou du grec.

III. Retenir et pratiquer

D'après ce que vous avez pu observer du livre, expliquez pourquoi on peut dire que *L'enfant du désert* est une **autobiographie**.



Nom

Prénom

Classe

Date

Ce qu'un livre nous apprend...

A. Quelques mots à connaître...

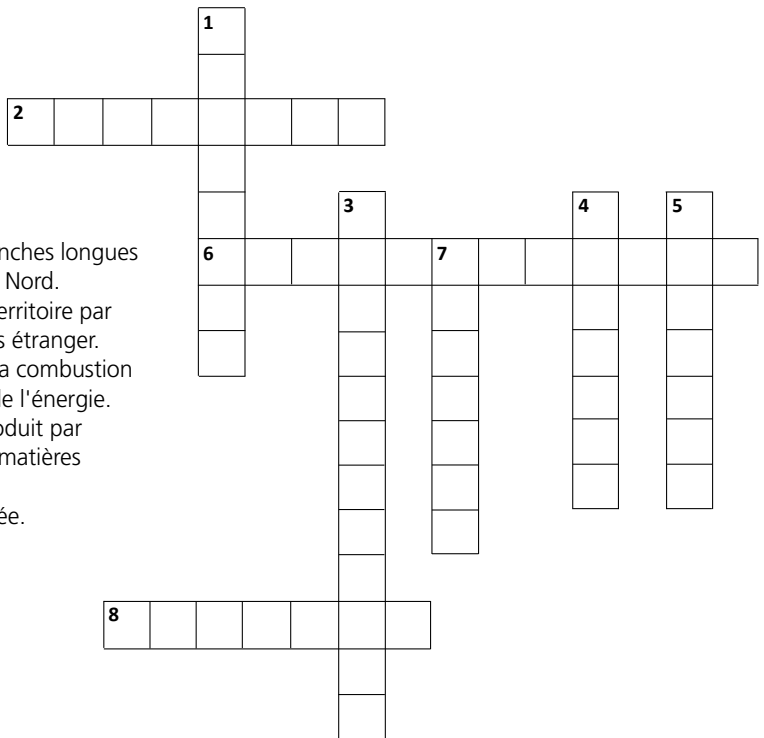
Remplissez ces mots croisés en vous aidant des définitions que vous trouverez à la fin du livre (p.117-127).

Horizontal

2. Petit objet qu'on porte sur soi comme porte-bonheur.
6. Pratique agricole respectueuse de l'homme et de l'environnement.
8. Religieux musulman qui appelle les fidèles à la prière.

Vertical

1. Longue robe à manches longues portée en Afrique du Nord.
3. Occupation d'un territoire par un peuple ou un pays étranger.
7. Roche noire dont la combustion permet de produire de l'énergie.
4. Engrais végétal produit par la décomposition de matières organiques.
5. Tour d'une mosquée.





Fiche élève n° 1 (suite)

Nom

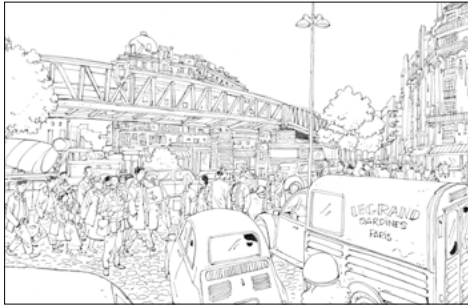
Prénom

Classe

Date

Ce qu'un livre nous apprend...

B. Relevez les quatre endroits qui sont évoqués sur la quatrième de couverture et placez-les sous l'illustration correspondante.



1.



2.



3.



4.

TICE

Quelques lieux à connaître...

Tapez ces noms de lieux dans le moteur de recherches de Google Maps pour établir un itinéraire (dans le même ordre que celui de la quatrième de couverture). Vous pouvez imprimer la carte et les trajets ainsi obtenus.



Le paradis de l'enfance

Dominante

› Lecture analytique

Objectifs

- › Élaborer une interprétation de textes littéraires
- › Justifier son interprétation en s'appuyant sur le texte
- › Adopter des stratégies et des procédures d'écriture efficaces

---> **Support de travail** : le chapitre 1 «Une oasis au Sahara» (p. 9-15).

I. Découvrir et comprendre

Pour cette séance, on pourra utiliser avec profit la version enregistrée du livre sur CD. La lecture du chapitre 1 (Piste n°1) sera découpée en trois parties de la façon suivante :

- extrait 1 = du début jusqu'à 3 mn 16;
- extrait 2 = de 3 mn 16 jusqu'à 4 mn 54;
- extrait 3 = de 4 mn 54 jusqu'à la fin.

Chaque extrait peut être lu ou écouté deux fois pour faciliter la compréhension si besoin.

Les élèves utiliseront comme support la **fiche d'activités n° 2**. Ils répondront aux questions après chaque extrait. Afin d'encourager une écoute active, ils pourront prendre connaissance des questions avant d'entendre l'enregistrement.

II. Retenir et pratiquer

A. Oral

Selon vous, les habitants de l'oasis tentent-ils de maîtriser la nature ? Justifiez votre réponse en vous référant au texte.

B. Écriture

Dessinez, puis décrivez un jouet de votre enfance que vous avez bricolé vous-même.

Quels matériaux avez-vous utilisés ? Comment les avez-vous assemblés ?

Décrivez un lieu, une situation où vous vous sentez bien et serein.



Nom

Prénom

Classe

Date

Le paradis de l'enfance

A. Lecture analytique

- Avant chaque extrait, lisez les questions.
- Après chaque extrait écouté, répondez aux questions.

1. Les racines du bonheur

Extrait n° 1, de « Le désert... » à « ... se disputaient. » (p. 9-12)

a. Quels sons reconnaissez-vous au début de l'extrait ?

.....

.....

b. À quoi le village de Rabah est-il comparé au début du texte ? Et le désert qui l'entoure ?

.....

.....

c. Avec quels objets les enfants se fabriquent-ils des jouets ?

.....

.....

2. Au cœur de la nature

Extrait n° 2, de « Chaque année... » à « ... les reverrait. » (p. 12-14)

a. À quelles difficultés climatiques les habitants de l'oasis sont-ils confrontés ?

.....

.....

b. Qu'attendent-ils tous les ans avec impatience ?

.....

.....

3. La fin de l'enfance

Extrait n° 3, de « Peu à peu... » jusqu'à la fin (p. 14-16)

a. Qui sont les Roumis ? Que viennent-ils faire dans le désert ?

.....

.....



Fiche élève n° 2 (suite)

Nom

Prénom

Classe

Date

Le paradis de l'enfance

b. Que sont les « lotos » ? À quoi le narrateur les compare-t-il ?

.....

.....

c. Pourquoi l'enfant en a-t-il peur ?

.....

.....

d. Quel événement marque la fin de l'enfance pour Rabah ?

.....

.....

B. Synthèse

Voici les deux sens du mot « oasis » :

1 - Zone fertile dans une étendue de terrains arides.

2 - Tout lieu, toute situation qui offre une détente, un repos, qui se présente comme une exception au milieu de ce qui est désordre, trouble, etc. (source : dictionnaire Larousse en ligne).




D'après les extraits que vous avez écoutés, pourquoi peut-on dire que son village est aussi, pour Rabah, une oasis **au sens n° 2** ?

.....

.....

.....

.....

J'évalue mon travail :			
Je sais comprendre une histoire que j'écoute			

Deux mondes qui s'opposent



Dominante

› Atelier de vocabulaire et d'écriture

Objectifs

- › Analyser le sens des mots: les synonymes et les antonymes
- › Mobiliser des connaissances lexicales et des connaissances portant sur l'univers évoqué par les textes
- › Adopter des stratégies et des procédures d'écriture efficaces

---> *Support de travail* : le chapitre 2 «Le monde des Roumis» (p. 17-27).

I. Synonymes et antonymes

A. « Ses récits éveillaient tantôt l'envie, tantôt la jalousie, et, parfois, des querelles éclataient. » (p. 24)
 « Sans cesse tiraillé entre tradition et modernité, Rabah cherchait sa place. » (p. 25)
 Quel est le lien logique entre « envie » et « jalousie » ? Entre « tradition » et « modernité » ?

Boîte à outils

- Les **synonymes** sont des mots de même classe grammaticale (ou de classe équivalente) qui ont un sens **très proche**. Exemple = *briser / casser*.
- Les **antonymes** sont des mots de même classe grammaticale (ou de classe équivalente) qui ont des sens **opposés**. Exemple = *briser / réparer*.

B.
 Reliez les mots qui sont **synonymes** : Reliez les mots qui sont **antonymes** :

- | | | | |
|---------------|----------------|--------------|-----------------|
| habituer • | • tendresse | nouveaux • | • traditionnels |
| extirper • | • sévérité | rancune • | • parents |
| bouleverser • | • étonnant | lumière • | • trouble |
| cadence • | • familiariser | étrangers • | • repousser |
| gentillesse • | • troubler | calme • | • anciens |
| étrange • | • rythme | s'agripper • | • pardon |
| fermeté • | • extraire | modernes • | • obscurité |

Deux mondes qui s'opposent (suite)



II. Retenir et pratiquer

A. Oral

Observez les deux illustrations. À l'oral, comparez-les en précisant bien tout ce qui les différencie. Utilisez le maximum d'antonymes.



B. Réécriture

1. Réécrivez les phrases suivantes en remplaçant les mots soulignés par des **antonymes**

(vous pouvez vous aider d'un dictionnaire ou d'Internet):

« Un matin, le père de Rabah vint le chercher, le visage grave, à la fois triste et sévère. »

« Apeuré, Rabah s'agrippa à la main de son père. »

« Le climat était tendu, car sa grand-mère était très fâchée. »

2. Remplacez à présent les mots soulignés par des **synonymes**.

C. Écriture

« Les Roumis promettaient une vie meilleure... ».

Le progrès annoncé par les Roumis remplit-il toutes ses promesses ? Répondez à cette question dans un petit texte qui opposera les belles promesses à la réalité, le passé au présent. Vous pouvez commencer par : « Les Roumis avaient promis En réalité, »

📖 TICE

Recherchez dans un dictionnaire en ligne des synonymes des mots suivants : « frictionner », « concilier », « frugalité ».



Une nouvelle vie

Dominante

› Lecture analytique

Objectifs

- › Élaborer une interprétation de textes littéraires
- › Recourir à des stratégies de lecture diverses : éléments de cohérence d'un texte, effets de style (comparaisons, métaphores, accumulation)
- › Participer de façon constructive à des échanges oraux

---> **Support de travail** : chapitre 4, de « La ville de Paris... » à « ... sauf la joie. » (p. 37-41).

I. Découvrir et comprendre

A. La ville : un lieu inquiétant

Extrait, de « La ville de Paris... » à « ...au milieu de tous. » (p. 37).

1. Observez l'illustration aux pages 38-39. Trouvez Pierre dans l'image. Comment l'avez-vous reconnu ? Que ressent-il selon vous ? Qu'est-ce qui a changé par rapport à sa vie d'avant ?
2. Lisez l'extrait à présent : correspond-il à votre réponse à la question n° 1 ? Qu'est-ce qui est pareil ? Qu'est-ce qui est différent ?
3. Faites la liste de tout ce qui déplaît à Pierre.
4. Relevez une comparaison.

> Coup de pouce : la comparaison et la métaphore

La comparaison permet de rapprocher deux choses à l'aide d'un mot de comparaison (comme, tel que, ressembler à...).

Exemple : *Sa cravate lui apparut soudain **comme** un nœud coulant.*

La **métaphore**, comme la comparaison, rapproche deux éléments, mais n'utilise pas de mot de comparaison.

Exemple : *La grand-mère de Pierre détestait le pétrole, **ce pus de la terre**.*

B. Un monde déshumanisé

Extrait, de « Pierre trouva... » à « ...pour survivre... » (p. 37-40).

1. Quelle phrase montre que Pierre trouve ce monde très étrange ? Relevez un mot qui renvoie à l'image du monstre.
2. Pourquoi peut-on dire que Pierre lui-même devient une machine ? Relevez les mots qui le montrent.
3. Trouvez deux énumérations dans le paragraphe suivant : en quoi s'opposent-elles ?

Une nouvelle vie (suite)



> Coup de pouce : l'accumulation

C'est un procédé qui consiste à aligner plusieurs mots, pour insister ou donner plus d'informations. Elle permet aussi de donner une impression de grande quantité.

Exemples: *Au ciel, aux vents, aux rocs, à la nuit, à la brume, Le sinistre océan jette son noir sanglot.*

Victor Hugo, « Les Pauvres gens », *La Légende des siècles*.

C. « Une terrible fureur »

Extrait, de « Partout, sur les murs... » à « ...sauf la joie. » (p. 40-41).

1. Relevez une nouvelle énumération dans ce paragraphe.
2. Quelle impression cherche-t-elle à produire à votre avis ?

II. Retenir et pratiquer

A. Oral

Que pensez-vous de la publicité ? À quoi sert-elle ?

B. TICE

Faites quelques recherches sur la « société de consommation », la « surconsommation ».

Débat: Pensez-vous comme Pierre que nous achetons et consommons trop de produits, d'objets ?

C. Écriture

Imaginez que vous arrivez dans un endroit qui vous est complètement inconnu (une jungle exotique, une ville étrangère...). Décrivez cet endroit en utilisant des comparaisons et des métaphores pour transmettre vos impressions sur les choses nouvelles qui vous entourent. Insérez aussi une énumération.

J'évalue mon travail :	😊	😐	😞
Je sais repérer des figures de style (comparaison, métaphore, accumulation)			
Je sais utiliser des figures de style (comparaison, métaphore, accumulation)			

Les compléments circonstanciels (suite)



B. Écriture

Écrivez six phrases qui décrivent l'illustration des pages 48-49. Vous utiliserez un maximum de compléments circonstanciels. Au tableau, faites-les ensuite trouver à vos camarades.

.....

.....

.....

.....

.....

.....

J'évalue mon travail:	😊	😐	☹️
Je sais reconnaître les compléments circonstanciels			
Je sais utiliser des compléments circonstanciels			



La transformation d'un jardin

Dominante

› Atelier de vocabulaire et d'écriture

Objectifs

- › Mettre en réseau les mots
- › Être capable de rédiger un texte en utilisant un champ lexical
- › Savoir-faire: travailler en groupe

---> **Support de travail** : le chapitre 6, de « Par ses lectures... » à « ... de plus en plus généreuse ! » (p. 63-68).

I. Recherche lexicale

Voir la fiche élève n°3.

Faire écouter au moins deux fois, aux élèves, l'extrait enregistré sur CD (piste n°6, de 3 mn 13 à 6 mn 10). Tout en écoutant, ils peuvent remplir le tableau des champs lexicaux.

II. S'entraîner

Voir la fiche élève n°3.

III. Sujet d'écriture

Par groupe de deux élèves et à partir du travail déjà effectué, écrivez un article de journal qui pourrait paraître dans un magazine sur le jardinage. Votre article, d'une page environ, devra décrire les méthodes de jardinage efficaces, mais permettant de ne pas utiliser d'engrais ni de produits chimiques. Vous pourrez illustrer chaque conseil avec un dessin ou une photo.

> **Coup de pouce** :

- Pensez à respecter la forme d'un article : un gros titre accrocheur, un chapeau (court texte qui présente l'article), des sous-titres.
- Utilisez le maximum de mots de vos listes de vocabulaire sur la nature et la transformation.
- Pour chaque geste, expliquez en quelques phrases en quoi il consiste, puis évoquez les résultats attendus sur le jardin : les améliorations et les transformations.
- Trouvez l'ordre qui vous semble le plus logique pour les énumérer.
- Vous serez sûrement amené à utiliser, en plus des verbes de transformation, les locutions adverbiales *de plus en plus* ou *de moins en moins*.

J'évalue mon travail :	😊	😐	😞
Je sais écrire un article			
Je sais réutiliser des mots spécialisés			
Je sais formuler des conseils à l'écrit			



Un bonheur simple

Dominante

› Lecture analytique

Objectifs

› Élaborer une interprétation de textes littéraires

› Participer de façon constructive à des échanges oraux

---> **Support de travail** : le chapitre 5, de « L'emménagement fut rapide... » à la fin (p. 54-59).

I. Découvrir et comprendre

A. Une vie dépouillée

1. Relevez les mots ou expressions qui appartiennent au champ lexical de la pauvreté.
2. Quelles preuves avons-nous du peu de confort de la nouvelle existence de Pierre et Michèle ? Citez précisément le texte.
3. Faites la liste de tous les métiers que Pierre et sa femme sont obligés de faire pour survivre.

B. Les bienfaits de la nature

1. Quelles sont les compétences que Pierre se découvre au fil de ses activités.
2. Dans la phrase « Il remerciait la vaillante petite mobylette qu'on lui avait prêtée et qui savait le ramener au foyer sans effort... », montrez que la mobylette semble humanisée.

> Coup de pouce : la personnification

C'est une figure de style qui consiste à parler d'une chose ou d'un animal comme s'ils étaient humains.

Exemple : *La Terre se fit belle en se parant de forêts et d'océans.*

II. Retenir et pratiquer

A. Oral




1. Débat : pensez-vous comme Pierre qu'on peut être heureux en possédant peu ?
2. De quels objets superflus pourriez-vous vous passer au quotidien ?
3. Racontez quelques-uns des bonheurs simples que vous savez apprécier dans la vie de tous les jours.

Un bonheur simple (suite)



B. Écriture

Choisissez trois objets de votre quotidien. Attribuez-leur une qualité et rédigez pour chacun une phrase sur le modèle : « Je remercie mon / ma *nom de l'objet* + *qualité*, qui sait... »

J'évalue mon travail :			
Je sais trouver les mots d'un champ lexical précis			
Je sais utiliser un ou plusieurs arguments pour donner mon avis			
Je sais personnifier un objet			



Nom

Prénom

Classe

Date

Un jardin qui se transforme

A. Le champ lexical

Écoutez l'extrait et relevez les mots et les expressions qui appartiennent au champ lexical de la nature et à celui de la transformation.

> Coup de pouce : le champ lexical

Un champ lexical est un ensemble de mots qui se rapportent à un même thème. Il peut être constitué de noms, de verbes, d'adjectifs ou d'adverbes.

Nature	Transformation
Humus – microbes –	Plus fertile – mélanger –
.....
.....
.....
.....
.....
.....
.....
.....
.....
.....
.....
.....

- À l'oral, mettez en commun vos trouvailles et complétez les tableaux.
- Quelques élèves prennent ensuite la parole pour résumer les bons gestes du jardinier.



Fiche élève n° 3 (suite)

Nom

Prénom

Classe

Date

Un jardin qui se transforme

B. S'entraîner

a. Utilisez le dictionnaire des synonymes pour enrichir vos listes.

b. Cherchez dans le dictionnaire le sens des mots que vous ne connaissez pas, comme par exemple :

humus :

fertile :

humidifier :

compost :

fermenter :

nutriments :

C. Écriture

Faites par écrit, au brouillon, la liste des gestes efficaces et écologiques du jardinier. Vous pouvez faire des recherches sur Internet ou au CDI pour en ajouter à ceux que décrit le texte.



Les jardins à travers les âges

Dominante

› Activité orale

Objectifs

- › S'exprimer de façon maîtrisée en s'adressant à un auditoire
- › Comprendre l'évolution de l'art des jardins à travers les siècles
- › Lire des documents composites

---> **Support de travail** : « De son côté, Pierre se consacra au jardin. Il commença sur une petite parcelle, qu'il agrandit au fil des années. » (chapitre 6, p. 63)

I. Découvrir

Faites un exposé sur l'art des jardins.

- En groupes, choisissez un type de jardin parmi ceux-ci : le jardin d'Éden, le jardin antique (à Babylone, en Égypte, en Grèce ou à Rome), le jardin médiéval, le jardin japonais, le jardin à la française, le jardin à l'anglaise, les jardins ouvriers, les jardins urbains modernes.
- Au CDI ou sur Internet, faites des recherches sur le jardin choisi : son époque, ses objectifs, ses caractéristiques, son organisation...
- Proposez des illustrations (peintures, dessins, photographies...). Vous pouvez aussi fabriquer une maquette explicative du jardin ou en faire le schéma.

II. Retenir et pratiquer

Présentez votre exposé sur des panneaux ou à l'aide d'un logiciel de présentation sur un tableau numérique. Chaque élève du groupe doit prendre la parole pour présenter un aspect du jardin.

J'évalue mon travail :	😊	😐	☹️
Je sais faire des recherches sur un thème précis			
Je sais mettre en forme des documents de présentation			
Je sais présenter mon exposé à l'oral			



Les récits des origines

Dominante

- › Lecture analytique et comparaison de l'extrait avec un autre texte appartenant au même registre littéraire

Objectifs

- › Élaborer une interprétation des textes littéraires
- › Établir des liens entre des productions littéraires et artistiques issues de cultures et d'époques différentes

---> Support de travail :

- Extrait du chapitre 7, de « Mais une fois sorti de la capitale... » à « Mais eux avaient oublié. » (p. 80-84)
- Extrait d'un récit grec de la création du monde :
« Donc, avant tout fut le Vide ; puis Terre aux larges flancs, assise sûre à jamais offerte à tous les vivants [...].
Terre, elle, enfanta un être égal à elle-même ; capable de la couvrir toute entière, Ciel étoilé... »
Hésiode, *Théogonie*, Les Belles Lettres
- Extrait du mythe original polynésien :
« Lorsqu'il plut à Ta'aroa de créer l'univers, il brisa son ancienne coquille pour fabriquer les rochers et le sable ; avec une nouvelle coquille, il établit la Grande Fondation du monde, Tumu-Nui : avec sa colonne vertébrale, il créa les chaînes de montagne ; avec ses larmes, il fit les océans, les lacs et les rivières ; avec les ongles de ses mains et de ses pieds, il recouvrit d'écailles les poissons et les tortues ; avec ses plumes, il fit les arbres et les buissons ; avec son sang, il colora l'arc-en-ciel et le couchant. »
Poème tahitien (source : site de la BNF)

> Coup de pouce : les mythes originels

Les **mythes originels** (aussi appelés récits de création ou cosmogonies) sont des récits qui expliquent comment le monde aurait été créé. Chaque civilisation, dans l'histoire de l'humanité, a élaboré ses propres mythes pour répondre à ses interrogations.

I. Découvrir

Lisez attentivement les trois extraits.

Quels points communs repérez-vous entre ces trois textes ? Quelles différences ?

A. Un corps souffrant

1. Dans le premier paragraphe de l'extrait a. par quels mots la Terre est-elle d'abord personnifiée ? (Allez relire le coup de pouce sur la personnification, séance 8).



Les récits des origines (suite)

2. Pourquoi la Terre est-elle fâchée ? Montrez qu'elle souffre.
3. À quoi pourrait correspondre le « squelette » de la Terre ? Aidez-vous du mythe polynésien pour répondre.

B. Un parent aimant

1. Que veut dire Pierre quand il encourage les paysans à « aimer et nourrir » la terre ?
2. Dans le mythe grec (extrait b.), quels mots nous montrent que la Terre est perçue comme une divinité maternelle ?

C. « Le grand cercle »

1. Quelle expression, utilisée par Pierre Rabhi dans son discours, fait penser à la religion ?
2. Quelles autres parties du monde les trois textes évoquent-ils aussi ?

II. Retenir et pratiquer

Synthèse : les divinités premières

De nombreux récits originels, de cultures et d'époques très diverses, associent la création du monde à la métamorphose d'un dieu ou d'une déesse. Les différentes parties de ce monde sont ainsi générées par sa parole, l'un de ses gestes, l'un de ses membres ou encore ses sécrétions. La terre est très souvent personnifiée avec les attributs d'une femme ou d'une mère, parfois d'un père.

A. Oral

Dans quel but, selon vous, Pierre Rabhi utilise-t-il le mythe de la Terre-Mère dans son exposé aux paysans ?

B. Écriture : le centon de la création

Rendez-vous sur le site de la BNF : <http://expositions.bnf.fr/ciel/mythes/index.htm>

Dans l'onglet « Anthologie », lisez quelques-uns des textes extraits de plusieurs récits de création à travers le monde et les époques. Notez les vers, les mots, les morceaux de phrase qui vous plaisent et servez-vous en pour recomposer votre propre mythe originel qui mettra en valeur une divinité créatrice.

> Coup de pouce : un centon

Un **centon** est une œuvre littéraire ou musicale constituée d'éléments repris à une ou plusieurs autres œuvres, et réarrangés de manière à former un texte différent. Le terme vient du latin (*cento*) et désignait à l'origine une pièce d'étoffe faite de morceaux rapiécés (source Wikipédia).

Peindre l'homme dans la nature



Dominante

› Histoire des arts

Objectifs

- › Lire et comprendre des images fixes
- › Mettre en relation l'illustration et le message du livre
- › Décrire une œuvre en termes simples, mais avec un vocabulaire approprié

---> Support de travail :

- a. Les illustrations de Marc N'Guessan
- b. Le tableau de Brueghel, *Le Jardin d'Éden* (1613), conservé à la National Gallery de Londres : <https://www.rct.uk/sites/default/files/collection-online/0/9/256039-1330622089.jpg>

I. Découvrir

Observez l'illustration p. 52-53.

1. Décrivez vos sensations, vos impressions devant ce dessin.
2. Quel est le cadrage utilisé ici ? Utilisez l'encadré **Coup de pouce** sur le cadrage pour vous aider à répondre.
3. Comment l'illustrateur donne-t-il la sensation d'une nature luxuriante ?
4. Qui sont les deux personnages selon vous ? Pourquoi sont-ils de dos ?
5. L'attention du spectateur se concentre-t-elle sur eux ? Expliquez votre réponse.

> Coup de pouce : le cadrage

C'est la portion d'image représentée. Elle détermine la place et la grandeur d'un sujet dans le décor :

- le **plan général** montre l'ensemble d'un décor, une vue large du paysage ;
- le **plan d'ensemble** se rapproche des personnages et les présente dans leur environnement ;
- le **plan moyen** cadre d'encore plus près les personnages ou les objets en entier ;
- le **plan rapproché** cadre une partie d'un personnage ou d'un objet ;
- le **gros plan** cadre le personnage au visage ;
- le **très gros plan** met en valeur un détail d'un personnage ou un élément important.

Peindre l'homme dans la nature (suite)



II. Analyser et comprendre

Observez à présent le tableau de Brueghel, *Le Jardin d'Éden*.

1. Quels liens pouvez-vous faire entre le tableau de Brueghel et la première illustration étudiée ?
2. Repérez Adam et Ève : où sont-ils placés dans le tableau ? Aidez-vous du **Coup de pouce** sur les différents plans pour vous aider à répondre.
3. Semblent-ils régner sur la nature ? Expliquez votre réponse.
4. D'après vos réponses aux questions précédentes, que pouvez-vous déduire sur la place que ces deux artistes attribuent aux êtres humains dans la nature ?

> Coup de pouce : les différents plans

Ils organisent les éléments de l'image dans l'espace et la profondeur. On distingue en général trois plans (à ne pas confondre avec les plans du cadrage !):

- **le premier plan** : c'est là que l'on trouve les éléments les plus proches du spectateur (souvent en bas de l'image), donc ceux que l'on veut montrer en priorité ;
- **le second plan** : les éléments un peu plus éloignés ;
- **l'arrière-plan** : il désigne les éléments situés au fond d'une image, les plus éloignés du spectateur.

III. Mettre en perspective

Trouvez dans le livre d'autres représentations de la nature de Marc N'Guessan.

Pour chacune, répondez aux questions suivantes :

1. Y a-t-il un personnage humain dans l'image ?
 2. Si oui, comment est-il cadré ? Quelle est sa taille, sa place dans le paysage ?
 3. Qu'est-ce qui est au premier plan, au second plan ou à l'arrière-plan ? Aidez-vous du **Coup de pouce** sur les différents plans pour vous aider à répondre.
 4. Quelle illustration, selon vous, montre le mieux que l'homme n'est qu'un élément de la nature, ou bien que la nature est précieuse et fragile.
- > À l'oral, présentez à la classe votre travail, vos analyses et votre choix d'illustration.



Je fais le point sur mes connaissances



Je fais le point sur mes connaissances	J'ai bien compris	J'ai plutôt compris	Je n'ai pas compris
Ce qu'est une biographie			
Synonyme et antonyme			
Les thèmes principaux du récit			
La métaphore et la comparaison			
L'accumulation			
Les compléments circonstanciels			
Les exposés sur les jardins			
Les conseils de jardinage écologique			
Comment s'organise une image, un tableau			
Ce que sont les mythes originels			
Pourquoi Pierre Rabhi critique la société de consommation			

Évaluation de fin de séquence



I. Questionnaire à choix multiples (3 points)

Entourez la bonne réponse. Attention, il y a une seule bonne réponse par question.

a. Pierre s'appelait Rabah quand il était enfant.

vrai faux

b. Pierre a beaucoup aimé vivre à Paris.

vrai faux

c. Dans la forêt, grâce à sa chienne Io, Pierre trouve :

des fraises des bois des truffes des diamants

d. Pour faire du compost, on utilise :

des déchets végétaux le contenu de petites fioles du fromage de chèvre

e. Aux paysans du Burkina Faso, Pierre conseille :

d'utiliser plus d'eau de venir s'installer en Ardèche d'aimer et de nourrir la terre

f. Quel est, parmi ces propositions, l'antonyme de « pauvreté » ?

richesse précarité privation

II. Lecture d'un extrait et questions de compréhension (7 points)

« Un jour, dit la légende, il y eut un immense incendie de forêt. Tous les animaux étaient terrifiés et ne savaient que faire. De son côté, un tout petit colibri, grand comme un oiseau-mouche, s'activait. Il volait jusqu'à la rivière, prenait quelques gouttes dans son bec et revenait aussitôt les jeter sur le feu. Et, sans relâche, il recommençait. Le tatou, surpris et irrité par ce comportement absurde, lui dit : "Mais que fais-tu, colibri ? Tu ne crois quand même pas pouvoir éteindre le feu avec ces quelques gouttes d'eau ?" Le colibri lui répondit en le regardant droit dans les yeux : "Je le sais, mais je fais ma part !" » (p. 105-106)

a. De quelle(s) qualité(s) le colibri fait-il preuve dans ce récit ? (1 point)

b. En quoi est-il pourtant désavantagé par rapport aux autres animaux ? Justifiez votre réponse en relevant une comparaison. (2 points)

Évaluation de fin de séquence (suite)



- c. À quels dangers bien réels pour la planète Pierre Rabhi pense-t-il lorsqu'il raconte l'histoire de cet « immense incendie » ? (1 point)
- d. Que signifie d'après vous l'expression « faire sa part » ? (1 point)
- e. Quelle attitude humaine Pierre Rabhi critique-t-il à travers le personnage du tatou ? (1 point)
- f. En quoi cette histoire peut-elle être source d'espoir pour les hommes ? (1 point)

III. Grammaire (5 points)

Dans les phrases suivantes, soulignez les compléments circonstanciels et indiquez dessous la circonstance qu'ils précisent. Attention, une phrase peut contenir plusieurs compléments circonstanciels.

- a. Un jour, il y eut un immense incendie de forêt.
- b. Il prenait quelques gouttes dans son bec et revenait aussitôt les jeter.
- c. Et, sans relâche, il recommençait.
- d. Tu ne crois quand même pas pouvoir éteindre le feu avec ces quelques gouttes d'eau ?

IV. Écriture (5 points)

Pourquoi peut-on penser, à l'exemple de Pierre Rabhi, que l'être humain ne doit pas être le maître de la nature ?

Développez votre point de vue en une dizaine de lignes, en utilisant au moins trois arguments et des exemples tirés du livre ou de vos propres connaissances.