

# Hänsel et Gretel

Jacob et Wilhelm Grimm  
illustré par Sophie Guerrive

Séquence réalisée par  
Stéphanie Colas  
des Francs.



#### Édition de référence :

Jacob et Wilhelm Grimm  
*Hänsel et Gretel*,  
Traduction de Jean-Claude  
Mourlevat  
Folio Cadet Les classiques  
n° 22.

#### LE LIVRE

##### L'histoire

Abandonnés par leurs parents dans la forêt, Hänsel et Gretel s'enfoncent dans les bois et trouvent une maison faite de pain et de gâteau, avec des fenêtres en sucre. Tandis que les enfants en dégustent des morceaux, une vieille femme sort de la maison et leur dit : « Hé, mes chers enfants, qui vous a amenés ici ? Entrez donc chez moi, il ne vous arrivera aucun mal. »

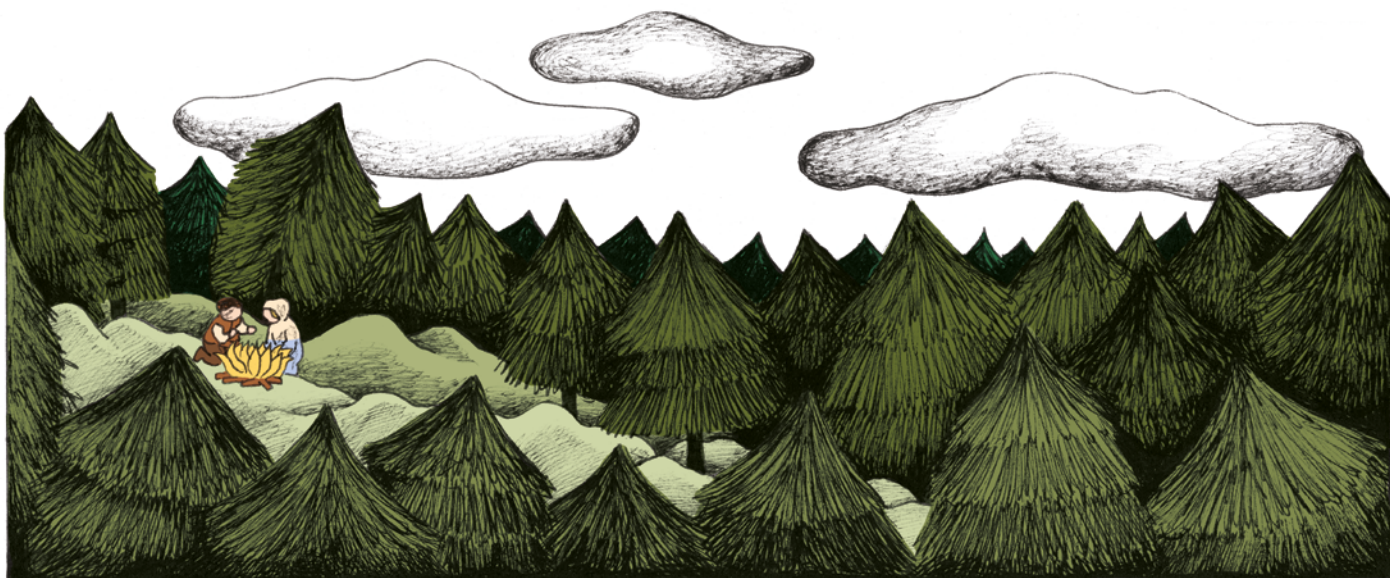
##### Les auteurs

Les frères Grimm sont nés respectivement en 1785 et 1786 à Hanau en Allemagne. Après des études de droit à l'université de Marbourg, ils se consacrent à des recherches sur la littérature et la langue allemande. Jacob publiera d'ailleurs en 1819 sa *Deutsche Grammatik*, rééditée jusqu'en 1837 et considérée comme le fondement de la philologie allemande. Parallèlement à leurs recherches, les deux frères vont rassembler des contes et légendes

populaires allemands et les publier dans un recueil. La dernière édition, datant de 1857, constitue *Les Contes de Grimm* tels qu'on les connaît aujourd'hui et dont les plus célèbres restent *Blanche-Neige*, *Raiponce*, *Le Vaillant Petit Tailleur* ou *Les Musiciens de Brême*.

##### L'illustratrice

Sophie Guerrive est née en 1983 à Marseille. Ce sont ses lectures enfantines, *Snoopy*, *Calvin et Hobbes* ou *Mafalda*, qui lui ont donné l'envie de faire de la bande dessinée. Après des études à l'université d'Aix-en-Provence puis à l'École des arts décoratifs de Strasbourg, elle collabore de temps en temps à des revues et des magazines. Elle monte provisoirement une galerie d'illustrations à Marseille. Depuis 2007, elle a publié plusieurs bandes dessinées et livres d'illustration. Son œuvre s'inspire de l'enluminure médiévale, la gravure et l'estampe japonaise. *Hänsel et Gretel* est sa première collaboration avec Gallimard Jeunesse.



# Hänsel et Gretel

## L'INTÉRÊT PÉDAGOGIQUE

Si le conte d'*Hänsel et Gretel* est toujours aussi populaire, c'est avant tout parce que sa morale cimente la vie émotionnelle et parfois tourmentée des jeunes enfants : le plus petit et le plus faible triomphe toujours face à la cruauté du monde. À travers l'enchaînement des multiples péripéties, cette histoire illustre le fait que les valeurs de courage, de persévérance et d'audace sont toujours récompensées. Par ailleurs, comme dans tous les autres contes traditionnels, l'omniprésence du champ lexical de la peur perceptible dès l'illustration de couverture, suscite la fascination chez le jeune lecteur.

*Hänsel et Gretel* suit un **schéma narratif** en cinq étapes, un classique de ce genre littéraire :

- une situation initiale : la pauvreté d'une famille et la cruauté d'une belle-mère (l'un servant de prétexte à l'autre) ;
- l'événement déclencheur : la marâtre convainc son époux d'abandonner leurs deux enfants ;
- les péripéties : constituées de diverses épreuves (solitude, milieu hostile, barbarie) ;
- le dénouement : l'anéantissement de la sorcière grâce à la ruse des enfants et le décès de la belle-mère ;
- la situation finale : une famille monoparentale heureuse, unie et prospère.

Même s'il s'agit d'un conte ancien, il reste tout à fait adapté pour les jeunes lecteurs pour plusieurs raisons :

**Les personnages** sont en nombres limités (cinq) : les parents, les deux enfants (Hänsel et Gretel) et la sorcière, auxquels on peut ajouter la présence de deux animaux symboliques : l'oiseau blanc et le canard.

**Les lieux d'action** facilement identifiables (trois) :

- la maison familiale : au départ lieu de souffrance, elle devient le lieu de sérénité et de joie retrouvée ;
- la forêt : monde sauvage et hostile, où le danger rôde ;
- la maison de la sorcière : lieu de mensonges, sournois et perfide.



**Par ailleurs, la temporalité est respectée :**

le récit suit l'ordre chronologique des événements, les temps de l'imparfait et du passé simple sont utilisés pour le temps du récit, et le présent pour le temps des dialogues.

Enfin on remarquera un vocabulaire riche et une formulation de texte assez élaborée qui seront passionnants à découvrir.

## MISE EN RÉSEAU

Avec la même traversée d'épreuves jusqu'au bonheur retrouvé :

*Le Petit Poucet* de Charles Perrault, Gallimard Jeunesse, L'heure des histoires n° 20

*Le Petit Chaperon Rouge* de Charles Perrault, Gallimard Jeunesse, L'heure des histoires n° 29

*La véritable histoire des 3 petits cochons* de Erik Blegvad, Gallimard Jeunesse, Folio Cadet Premières lectures n° 19

Et des mêmes auteurs :

*Blanche-Neige et autres contes* raconté par Anny Duperey, Gallimard Jeunesse, Contes de toujours.

## LES COMPÉTENCES MOBILISÉES

### Français

#### Comprendre et s'exprimer à l'oral :

- Écouter pour comprendre un texte lu.
- Mobiliser des références culturelles nécessaires à la compréhension d'un texte.
- Parler en prenant en compte son auditoire.
- Participer à des échanges dans des situations diversifiées. Reformuler après écoute.
- Repérer et mémoriser des informations importantes.

#### Lire :

- Mettre en œuvre une démarche pour découvrir et comprendre un texte.
- Lire avec fluidité.
- Justifier son interprétation, être un lecteur autonome.

#### Écrire :

- Connaître la correspondance entre les différentes écritures.
- Maîtriser le geste d'écriture cursive.
- Mettre en place une stratégie de copie pour dépasser la copie lettre par lettre.

# Hänsel et Gretel

- Mettre en œuvre une démarche d'écriture de texte.
- Avoir des connaissances sur la langue (mémoire orthographique, ponctuation, organisation du discours).

## **Comprendre le fonctionnement de la langue :**

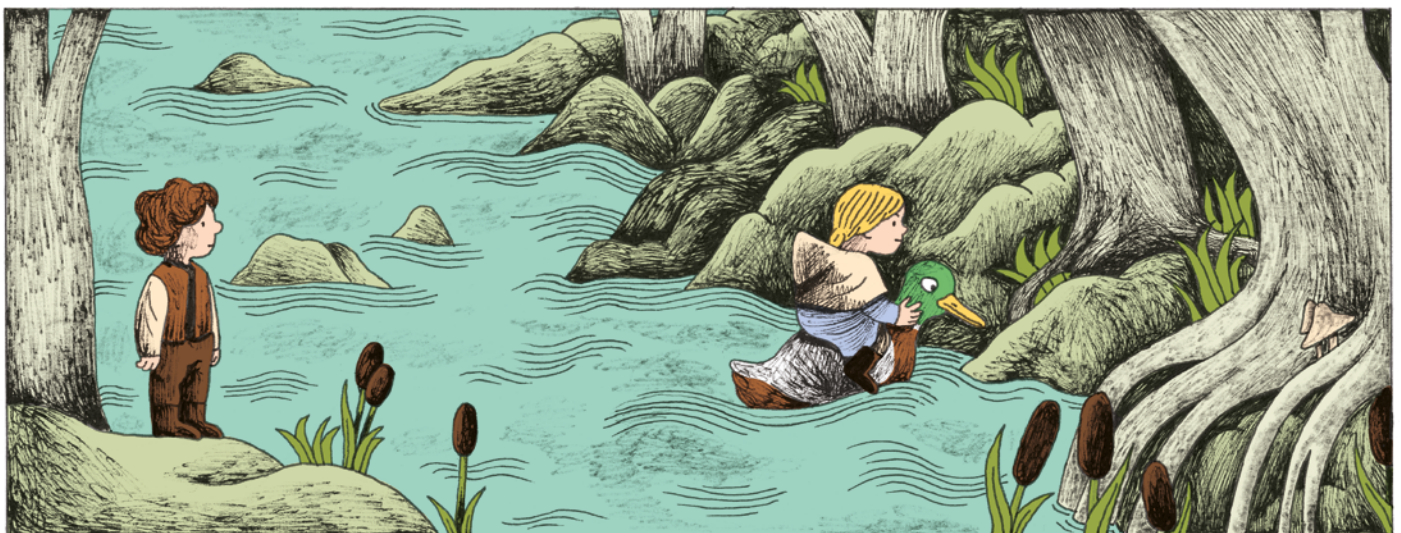
- Identifier les caractéristiques propres à un certain genre littéraire.
- Mémoriser l'orthographe du lexique découvert lors de la lecture du roman.
- Regrouper des mots par série.
- Trouver des synonymes, des antonymes, des mots de même famille.
- Percevoir les différents niveaux de langage.

## **Arts plastiques**

- Repérer des éléments du langage plastique dans une illustration.
- Formuler ses émotions, entendre et respecter celles des autres.
- Utiliser le dessin comme moyen d'expression. Donner forme à son imaginaire.
- Transformer ou restructurer des images.
- Exprimer sa sensibilité, son imagination.
- Faire le lien entre le texte et l'image.

## SOMMAIRE

<b>Fiche enseignant</b>	p. 4
<b>Fiche élève 1</b> Découverte de l'objet livre	p. 5
<b>Fiche élève 2</b> Les personnages	p. 6
<b>Fiche élève 3</b> Les lieux	p. 7
<b>Fiche élève 4</b> Compréhension et structure du conte	p. 8
<b>Fiche élève 5</b> Les illustrations	p. 10





## Fiche enseignant

Séance 1

**DÉCOUVERTE DE L'OBJET LIVRE :  
LECTURE DES COUVERTURES****Dominante :** Oral.**Objectif :** Découvrir l'organisation d'une couverture de livre et de son contenu.*À ce stade, les élèves n'ont pas encore lu le livre mais en possède chacun un exemplaire.**Les exercices proposés dans la fiche 1 mettent l'accent sur le vocabulaire autour du livre. Il s'agit**ici de pénétrer dans l'univers du livre, de décrypter précisément des informations sur l'ouvrage, mais aussi des informations propres à ce conte. Ce travail nécessite de manipuler librement le livre étudié.***Fiche d'activité 1 :****Objectifs :**

- Découvrir l'organisation d'une couverture de livre et de son contenu.
- Connaître la correspondance entre les différentes écritures.

Séance 2

**LES PERSONNAGES****Dominante :** Lecture analytique / enrichissement lexical.**Objectifs :** Clarifier chacun des personnages, leurs valeurs et les liens qui les unissent ainsi que l'ambiguïté du père et de l'oiseau.

- Lecture à haute voix : identifier des mots de manière de plus en plus aisée.
- Lire et comprendre des textes adaptés à la maturité et à la culture scolaire des élèves.

*Proposition d'une seconde lecture par les élèves pour l'analyse : partager la lecture entre un narrateur et les différents personnages pour les dialogues. On peut séparer la lecture en deux parties correspondant aux lieux dans lesquels se déroulent leur aventure : première partie dans la forêt jusqu'à la page 22, puis deuxième partie chez la sorcière de la page 23 jusqu'à la page 39.***Fiche d'activité 2 :****Objectif :**

- Enrichissement du lexique.

Séance 3

**LES LIEUX****Dominante :** Lecture analytique/écriture.**Objectif :** Identifier les lieux où se déroule l'histoire et ce qu'ils représentent.*Proposition : pour débiter la séance, projeter sur le tableau les 4 illustrations qui correspondent aux 4 lieux dans lesquels se déroule le conte : la**chaumière (page 4), la forêt (pages 10-11), la maison de la sorcière (pages 24-25), et le passage du fleuve pour une vie meilleure (pages 40-41), et laisser les enfants exprimer leurs ressentis, leurs idées.***Fiche d'activité 3 :****Objectif :**

- Mettre en œuvre une démarche d'écriture de texte.

Séance 4

**STRUCTURE DU CONTE ET  
COMPRÉHENSION****Dominante :** Lecture analytique / enrichissement lexical.**Objectifs :** Appréhender la richesse du vocabulaire et découvrir de manière simplifiée le schéma narratif des contes traditionnels.*Proposition : débiter la séance en lisant les extraits contenant les mots inconnus et émettre des**hypothèses sur leur sens. Demander de chercher ces mots dans le dictionnaire pour s'assurer des hypothèses avancées avant de proposer les mots-croisés.**Pour la lecture puzzle, un travail en binôme peut être proposé pour les lecteurs débutants.***Fiche d'activité 4 :****Objectifs :**

- Enrichir le lexique.
- Découvrir le schéma narratif.

Séance 5

**LA FORCE DE L'ILLUSTRATION****Dominante :** Oral / lecture analytique / écriture.**Objectifs :** Découvrir la force des illustrations dans l'émotion et la compréhension du récit.**Participer à des échanges dans des situations diversifiées.***Le ressenti est une affaire personnelle, il sera intéressant de partager ses émotions dans l'écoute et le respect des différents avis. Les élèves remarqueront qu'un simple trait de crayon comme un sourcil froncé ou levé, que la couleur utilisée dans l'illustration, peuvent créer un changement dans l'interprétation.***Fiche d'activité 5 :****Objectif :**

- Enrichir le lexique des émotions.

# Découverte de l'objet livre

NOM .....

PRÉNOM .....

CLASSE .....

DATE .....

1. Observe attentivement la couverture du livre, puis relie chaque mot à son bon emplacement



- Le titre
- Les auteurs
- L'illustratrice
- La collection



Étrange ! un livre écrit par deux auteurs... Regarde bien les prénoms et le nom de famille des deux auteurs : qu'en penses-tu ? Et tes camarades ? Demande à ta maîtresse comment ces deux personnages étaient aussi appelés.

2. Tu as certainement remarqué l'étonnante écriture du titre que tu n'as pas l'habitude de rencontrer. Normal, il s'agit d'une écriture ancienne, médiévale même, l'écriture gothique ! Voici le titre *Hänsel et Gretel* noté avec diverses écritures : tente de les déchiffrer, puis colorie les titres bien orthographiés en jaune !

Hänsed et Gretel

*Hänsel et Bretelle*

Hensal et Gretel

Hänsel et Gratel

*Hänsel et Gretel*

Bänsel et Gretel

3. À ton avis, pourquoi ce style d'écriture a-t-il été choisi pour la couverture ? Réfléchis avec ta classe. À ton tour, écris ton prénom en écriture gothique en t'aidant du modèle alphabétique :

a b c d e f g h i j k l m n o p q r s t u v w x y z

# Les personnages

NOM .....

PRÉNOM .....

CLASSE .....

DATE .....

1. Choisis un personnage de l'histoire et colle les étiquettes correspondant à son profil et son caractère.

Tu peux aussi décider toi-même d'ajouter d'autres mots dans ta description.

N'oublie pas ton dictionnaire si besoin.

Quand tu as terminé, fais deviner ton personnage à la classe ou à ton voisin en lisant ta description!






adulte	enfant	animal	sorcière	fillette	garçon	belle-mère
canard	père	oiseau	bûcheron	rusé(e)	découragé(e)	moqueur(se)
courageux(se)	cruel(le)	pauvre	ingénieur(se)	menteur(se)	malheureux(se)	affligé(e)
consolateur(trice)	insensible	vulgaire	tenace	inquiet(e)	fort(e)	confiant(e)
optimiste	terrifié(e)	obéissant(e)	lâche	futé(e)	dangereux(se)	calme
perfide	sensible	serviable	gentil(le)	méchant(e)	méprisant(e)	pragmatique

2. Maintenant que tu connais bien chaque personnage de l'histoire, que peux-tu dire sur la gentillesse ou la méchanceté de chacun ? Barre la phrase qui te semble fausse en disant pourquoi tu penses cela.

• Ils sont tous soit gentils, soit méchants.

• Certains peuvent être en même temps gentils et méchants.



# Les lieux

NOM .....

PRÉNOM .....

CLASSE .....

DATE .....

1. Voici les illustrations des quatre lieux où se déroule l'histoire : numérote-les dans l'ordre d'apparition et réponds par « vrai » ou « faux » aux affirmations.



C'est un lieu apaisant :  
C'est un lieu trompeur :

C'est un lieu agréable :  
C'est un lieu réconfortant :



C'est un lieu hostile :  
C'est un lieu où règne l'amour :

C'est un lieu terrifiant :  
C'est un lieu de passage vers une vie meilleure :

2. Imagine la suite de l'histoire... Coche une des deux phrases pour choisir ton lieu et invente la suite !

- Le lendemain de leurs joyeuses retrouvailles, le temps était pluvieux. Hänsel et Gretel décidèrent alors de préparer une merveilleuse journée, chez eux, en compagnie de leur papa...
- Le lendemain de leurs joyeuses retrouvailles, les enfants voulurent faire visiter à leur papa la délicieuse maison de la sorcière maintenant disparue...

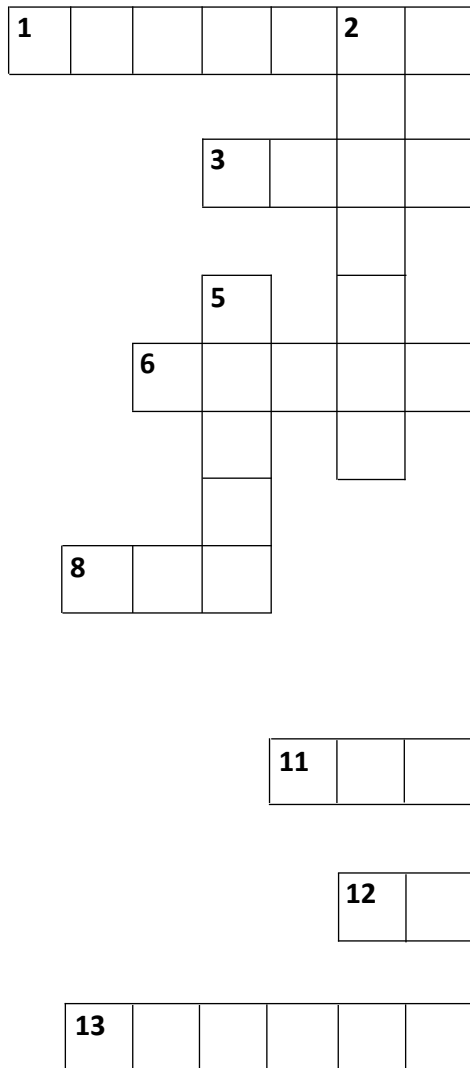
.....  
.....

# Compréhension et structure du conte

1. Vocabulaire : lors de la lecture du conte, tu as certainement rencontré plusieurs mots que tu n'as pas forcément l'habitude d'entendre... En voici la liste :

lisière (p.5) – disette (p.5) – aube (p.6) – quignon (p.6 et 17) – raboter (p.7) – marâtre (p.7) – famine (p.15) – affligé (p.16) – miche (p.16) – dodeliner (p.27) – jérémiade (p.33) – gué (p.39) – somme (p.19)

En relisant le passage où se trouve ces mots inconnus et en t'aidant des définitions ci-dessous, complète les mots-croisés !



### Horizontal

- 1. Bordure limitant un terrain
- 3. Premières lueurs du soleil au lever du jour
- 6. Balancer doucement
- 7. Pain rond, assez gros
- 8. Endroit d'une rivière où l'on peut passer à pied
- 9. Attristé par un grand malheur
- 11. Belle-mère
- 12. Morceau de pain contenant beaucoup de croûte
- 13. Manque de nourriture entraînant une souffrance

### Vertical

- 2. Aplanir une planche de bois
- 4. Une plainte sans fin
- 5. Sieste, repos
- 10. Manque de quelque chose qui est nécessaire à la vie



NOM .....

PRÉNOM .....

CLASSE .....

DATE .....

# Compréhension et structure du conte

2. Compréhension - lecture puzzle : maintenant que tu as découvert la signification des mots difficiles, lis attentivement les différents paragraphes et numérote les arbres dans l'ordre chronologique de l'histoire.



Les enfants, soulagés, bondissaient en tous sens. Ils découvrirent dans la chambre de la sorcière des pierres précieuses dont ils remplirent leurs poches. Un vaillant canard leur permis de traverser une large rivière et ils purent enfin se précipiter dans les bras de leur père, dorénavant seul, comblé de joie.



Hänsel, le jeune garçon rusé, ramassa alors des cailloux qu'il mit dans ses poches avant de partir ; il les jeta un à un derrière lui tout le long du chemin. Une fois abandonnés, Hänsel et sa sœur Gretel suivirent courageusement le chemin des cailloux à la lueur de la pleine lune pour revenir chez eux .



Ils marchèrent durant trois jours avant d'arriver face à une maison construite en gâteaux qui appartenait en fait à une horrible sorcière! Elle les emprisonna pour les dévorer. Gretel était désespérée, mais Hänsel l'encourageait à garder espoir. Pleine d'ardeur, Gretel jeta la sorcière dans son four brûlant.













Pour pouvoir survivre face à la famine, une marâtre, réussit à convaincre son mari d'abandonner leurs deux enfants dans la forêt ; mais les enfants qui ne dormaient pas avaient entendu leur atroce entente !



Une nouvelle fois, la marâtre réussit à convaincre son mari de les perdre, plus loin encore dans la forêt. Hänsel, n'ayant pas pu ramasser de cailloux cette fois-ci, émietta alors son quignon de pain sur le chemin. Malheureusement, les deux enfants furent tristement surpris de voir que toutes les miettes de pain avaient été picorées par les oiseaux et qu'ils ne pouvaient donc plus suivre le chemin pour rentrer chez eux !

3. Par une courte phrase, résume dans la case « arbre » ce qu'il se passe dans les cinq grands moments de l'histoire :

	<b>Situation de départ</b>	
	<b>1<sup>e</sup> aventure</b>	
	<b>2<sup>e</sup> aventure</b>	
	<b>Le dénouement</b>	
	<b>Situation finale</b>	

# La force des illustrations

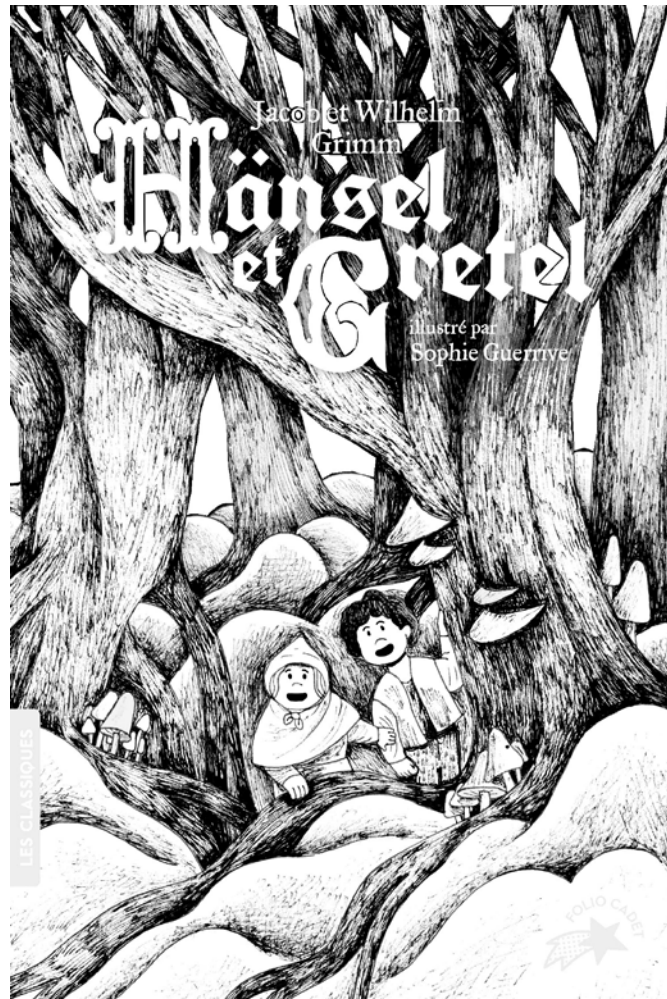
NOM .....

PRÉNOM .....

CLASSE .....

DATE .....

1. La couleur est très importante dans les illustrations : à ton avis, pourquoi la couverture inspire-t-elle inquiétude et mystère ? Est-ce à cause des visages ? Des couleurs utilisées ? Des branchages ? Colorie dans l'illustration en noir et blanc : le ciel en bleu clair, les vêtements des enfants en couleurs vives, ajoute des petites fleurs et des champignons multicolores sur les mousses que tu colorieras en vert clair. Compare ton coloriage avec l'original, puis avec celui de tes voisins.



## 2. L'illustration en dit long...

Voici trois illustrations tirées du livre. Pour chacune, écris en quelques lignes ce que tu ressens quand tu vois ces visages : de la peur, de la confiance, de la sérénité, de la méfiance.... Qu'est-ce qui te fait dire cela ? Explique pourquoi et entoure sur le dessin.



.....

.....

.....

.....

NOM .....

PRÉNOM .....

CLASSE .....

DATE .....

# La force des illustrations



.....  
.....  
.....  
.....



.....  
.....  
.....  
.....

### 3. À tes crayons! Dessine la maison de tes rêves...

Alors qu'Hänsel et Gretel mouraient de faim, ils découvrirent la maison de leurs rêves (en apparence seulement!). Et toi, comment serait ta maison idéale ? Dessine-la du mieux que tu peux dans le cadre ci-dessous.