



Édition de référence :
Folio théâtre n°203.



Un film de Florian Zeller
au cinéma en mai 2021.

Le Père

du livre au film

Florian Zeller

SOMMAIRE

Le film ›	p. 2
Séance 1 › Pour entrer dans l'analyse	p. 4
Séance 2 › Étude du temps et de l'espace	p. 5
Séance 3 › La relation père-fille à l'épreuve de la scène	p. 6
Séance 4 › L'amour filial	p. 7
Séance 5 › La figure du père au théâtre	p. 8
Séance 6 › « Je suis qui, moi, déjà ? »	p. 9
Séance 7 › De la pièce au film	p. 10

L'intérêt pédagogique

Lire *Le Père* de Florian Zeller en classes de première, c'est avant tout découvrir un des auteurs majeurs de l'écriture dramatique contemporaine. Joué dans le monde entier, Florian Zeller s'est imposé depuis quelques décennies dans le paysage théâtral international grâce à une écriture qui tend, par ses thèmes, à transposer des récits intimes en questionnements universels.

Adapté au cinéma par l'auteur dans une version anglaise, *Le Père* scrute au plus près la relation d'un père et de sa fille qui luttent tous deux, à la fois seuls et avec l'autre, contre la maladie dégénérative du père. Proposer ce texte comme lecture cursive du parcours « Crise personnelle, crise familiale » permettra d'apporter des perspectives et des exemples supplémentaires pour la dissertation et d'enrichir la culture littéraire et artistique des élèves. Cette séquence propose une lecture globale de l'œuvre à travers des analyses thématiques, une lecture analytique, une lecture comparative avec le film, ainsi que des activités complémentaires afin de préparer les épreuves anticipées de français.

Séquence réalisée par
Cécile Escallier-Jordi,
professeure de français à Paris.



LE FILM

The Father

Un film de Florian Zeller, d'après la pièce de théâtre *Le Père*

Réalisation
Florian Zeller

Scénario
Christopher Hampton
et **Florian Zeller**

Image
Ben Smithard
B.S.C.

Musique
Ludovico Einaudi

Montage
Yorgos Lamprinos

Décors
Peter Francis

Costumes
Anna Mary Scott Robinson

Coiffure et maquillage
Nadia Stacey

Producteurs
Jean-Louis Livi
Philippe Carcassonne
David Parfitt

Production
F comme Films
Ciné-@
Trademark Films

Co-production
Les Fils du Cru
en association avec
Orange Studio

Distribution en salles
Canal +
Ciné +
Embankment Films
Orange Studio

LES PRINCIPAUX PERSONNAGES

Anthony **Anthony Hopkins**
Anne **Olivia Colman**
L'Homme **Mark Gatiss**
Laura **Imogen Poots**
Paul **Rufus Sewell**
La Femme **Olivia Williams**
Dr. Sarai **Ayesha Dharker**
Le Garçon **Romain Zeller**

2 OSCARS MEILLEURE ADAPTATION
MEILLEUR ACTEUR

2 BAFTAS MEILLEURE ADAPTATION
MEILLEUR ACTEUR

6 OSCARS NOMINATIONS AUX
DONT MEILLEUR FILM

4 GOLDEN GLOBES NOMINATIONS AUX
DONT MEILLEUR FILM

“UN COUP DE MAÎTRE”
Le Parisien

“A COUPER LE SOUFFLE” “EXCEPTIONNEL”
The Guardian The Hollywood Reporter

“BOULEVERSAANT” “INOUBLIABLE”
★★★★★ The Times ★★★★★ Vanity Fair

“HOPKINS MAGISTRAL”
Télérama

JEAN-LOUIS LIVI ET PHILIPPE CARCASSONNE
PRESENTENT

ANTHONY HOPKINS THE OLIVIA COLMAN
FATHER
DE FLORIAN ZELLER

LES FILMS DU CRU ET FILMA PRÉSENTENT EN ASSOCIATION AVEC CANAL+ CINÉ-@ EMBANKMENT FILMS UNE PRODUCTION F COMME FILM CINÉ-@ TRADEMARK FILMS EN COPRODUCTION AVEC ORANGE STUDIO UN FILM DE FLORIAN ZELLER AVEC ANTHONY HOPKINS OLIVIA COLMAN « THE FATHER » MARK GATISS IMOGEN POOTS RUFUS SEWELL OLIVIA WILLIAMS AYESHA DHARKER ET CHRISTOPHER NADIA STACEY COSTUMES ANNA MARY SCOTT ROBINSON COIFFURE ET MAQUILLAGE NADIA STACEY MUSIQUE LUDOVICO EINAUDI MONTAGE YORGOS LAMPRIKINOS DÉCORS PETER FRANCIS COSTUMES ANNE MARY SCOTT ROBINSON PRODUCEURS JEAN-LOUIS LIVI PHILIPPE CARCASSONNE DAVID PARFITT SCÉNARIO CHRISTOPHER HAMPTON ET FLORIAN ZELLER D'APRÈS LA PIÈCE DE THÉÂTRE « LE PÈRE » DE FLORIAN ZELLER RÉALISÉ PAR FLORIAN ZELLER

inter

Sortie en salle le 26 mai 2021



LE FILM



« ANDRÉ : Mais enfin tu entends ce que je dis ? Cette fille m'a volé ma montre ! Ma montre, Anne ! »
(SCÈNE 1)



« ANDRÉ : Oui. Non ? J'ai l'impression de vous avoir déjà vue. »
(SCÈNE 3)



« ANNE : Je n'arrivais pas à dormir. J'étais tellement fatiguée, tellement fatiguée, que je parvenais plus à trouver le sommeil. »
(SCÈNE 4)

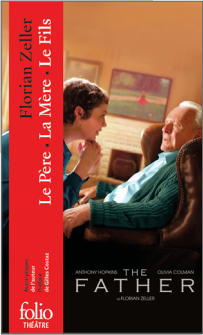


« Un acteur transporte forcément avec lui tous ses rôles antérieurs. Anthony Hopkins est le maître de l'ambivalence, du non-dit et de l'anxiété. Je voulais jouer avec ça. Le film s'ouvre sur une tonalité qui est presque celle du thriller. C'est une des fausses pistes du début à laquelle je tenais beaucoup. »

*Entretien avec Florian Zeller
(dans le dossier de presse)*



Pour entrer dans l'analyse



- **Dominante**
- › Travail personnel de recherches
- **Objectifs**
- › Découvrir l'un des auteurs contemporains le plus joué en France et dans le monde
- › Définir les enjeux de la pièce

---> *Support de travail* : l'ensemble de la pièce.

I. À la découverte de Florian Zeller

TICE

1. Complétez grâce à internet la biographie et la bibliographie de l'auteur qui se trouvent aux pages 271-274 de votre édition.
2. Écrivez ensuite un portrait pour présenter à la classe cet auteur et son œuvre.

II. *Le Père*, un drame contemporain

1. Analysez le titre de la pièce. L'auteur est-il familier de ce type de titre ? Quelles en sont les particularités ?
2. Cherchez dans la littérature d'autres figures de pères et de filles. Quelles sont les ressemblances et les disparités avec la pièce de Florian Zeller ?
3. Quel est le sujet principal de la pièce ?
4. Quelle est la définition du mot « drame » dans son sens théâtral ? En quoi la pièce *Le Père* répond-elle à cette définition ?

III. Des personnages énigmatiques

1. À partir de la liste des personnages, est-il facile d'établir des liens entre les différents rôles de la pièce ? Pourquoi le personnage de Pierre n'est-il pas présenté comme le mari d'Anne ?
2. L'homme et la femme appartiennent-ils au même univers que les autres personnages ?

IV. Pour faire le point

Afin de synthétiser l'ensemble des enjeux de la pièce, à l'aide d'un logiciel approprié, créez un nuage de mots à partir de termes qui évoquent les grandes idées de l'œuvre.

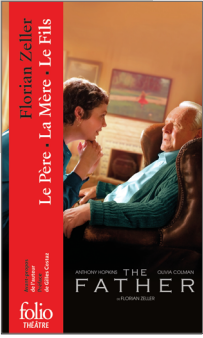
Vers le bac

Parcours « Crise personnelle, crise familiale »

Le terme « crise » est associé à l'idée d'une rupture soudaine, intense, un état de trouble.

Pourquoi peut-on dire que dans la pièce les personnages d'André et Anne sont sujets à la fois à une crise personnelle (ils sont troublés dans leur personne, dans ce qui les définit) et à une crise familiale (ils vivent communément une situation difficile) ?

Étude du temps et de l'espace



- **Dominante**
- › Analyse synthétique
- **Objectifs**
- › Définir la singularité du traitement de l'espace et du temps dans la pièce
- › Analyser les didascalies inter- et extra-textuelles

---> *Support de travail* : l'ensemble de la pièce.

De quelle manière le traitement du temps et de l'espace permet-il de rendre la maladie du père sensible au spectateur ?

I. L'espace

A. Les didascalies spatiales et l'espace dans le dialogue

1. Relevez au début de chaque scène les didascalies concernant le lieu de l'action. S'agit-il d'un lieu unique ?
2. Ces lieux sont-ils facilement identifiables pour le spectateur ? Comment peut-il les distinguer ?

B. Espace et perception

1. Que représente son appartement pour André ?
2. Quel lieu hors scène est souvent évoqué par André ?
3. De quelle manière le personnage perçoit-il l'espace qui l'entoure ?
4. De quelle manière l'auteur parvient-il à créer chez le spectateur la même angoisse que chez André ?

II. Le temps

A. Les didascalies temporelles et le temps dans le dialogue

1. En vous référant aux didascalies et aux paroles des personnages, quelle est la durée de l'action ?
2. Le temps de l'action est-il linéaire ou discontinu ?

B. Temps et perception

1. Quelle importance ses montres ont-elles pour André ?
2. Quelle est la conséquence de ce traitement temporel ?

III. Bilan

Le traitement de l'espace et du temps dans la pièce permet à l'auteur de figurer la maladie du personnage, sa démence et sa chute progressive vers la sénilité.

Il fait participer le personnage à cette expérience en lui brouillant les pistes. L'expérience singulière du père devient une expérience universelle vécue par les spectateurs.

La relation père-fille à l'épreuve de la scène



- **Dominante**
- › Analyse synthétique
- **Objectifs**
- › Comprendre l'évolution des personnages au fil de la pièce
- › Étudier les caractéristiques de la représentation du conflit familial au théâtre
- › Associer l'œuvre et le parcours

---> *Support de travail* : l'ensemble de la pièce.

En quoi la relation père-fille est-elle un moteur dramatique ?

I. Une crise à la fois personnelle et intime

1. À quelle situation de trouble due à une rupture d'équilibre est soumis chaque personnage ?
2. Quelles sont les différentes sources de conflit entre Anne et son père ?
3. En quoi ces oppositions trouvent-elles des échos chez les spectateurs ?
4. Quel personnage renvoie à André une image négative ? De quelle manière l'exprime-t-il ?
5. Quels valeurs et principes moraux le conflit met-il en avant ?

II. Le théâtre, lieu privilégié des crises

1. En quoi la figure du père est-elle une figure à la fois comique et tragique ?
2. De quelle manière la parole des personnages illustre-t-elle les différentes crises qu'ils traversent ?
3. La parole est-elle le seul moyen dans cette pièce de mettre en scène le trouble des personnages ?

III. Bilan

La relation père-fille permet à l'intrigue de se cristalliser autour d'un conflit qui révèle à la fois une crise familiale et une crise personnelle. La famille devient un lieu de crispation où les individus tentent d'exister et d'imposer

leur vision des choses. Le théâtre par sa dimension langagière et visuelle donne au spectateur la possibilité d'accéder aux émotions des personnages et de se les approprier.

Vers l'écrit du bac

Écrit d'appropriation : écrire un monologue dans lequel le personnage de la fille, Anne, se confierait aux spectateurs et exprimerait le plus explicitement possible, ses doutes, ses peurs et ses devoirs face à la maladie de son père.

De l'écrit à l'oral

Entraînez vous à l'épreuve de l'entretien avec l'examinateur : quelles questions sociétales cette pièce évoque-t-elle ?

Pour aller plus loin

Proposer la lecture de *Papa doit manger* de Marie Ndiaye (éditions de Minuit, 2003), l'histoire d'une jeune fille qui doit s'occuper malgré elle d'un père défaillant.



- **Dominante**
- › Lecture analytique
- **Objectif**
- › Comprendre la complexité du personnage d'Anne

---> *Support de travail* : scènes 4 et 9 (p. 52-53 et 69-70).

De quelle manière la maladie met-elle à l'épreuve l'amour filial ?

I. Un désir d'apaisement

Scène 4.

1. « Et je ne sais pas ce qui m'a pris, une sorte de bouffée de haine. » Comment expliquez-vous cette pensée confessée par Anne ?
2. En quoi Anne peut-elle se sentir responsable de l'avenir de son père ?
3. Pourquoi l'auteur a-t-il choisi la forme du monologue pour exprimer les terreurs nocturnes du personnage ?

II. Une inversion des rôles

Scène 9.

1. Quel rituel doit-elle accomplir pour que son père puisse s'endormir ?
2. Anne reconnaît-elle le père qu'elle a connu ? Qu'est-ce qui est modifié ?
3. Quel sentiment envahit le personnage du père et de la fille ? Pourquoi ?

III. Une décision difficile

Scène 9.

1. Quelle décision va prendre Anne dans cette scène ?
2. Qu'est-ce qui l'a poussée à prendre cette décision ?

Vers l'écrit du bac

Écrit d'appropriation : à partir des indications de la pièce et de votre imagination, dressez le portrait du père : quelle a été sa vie, ses passions, sa relation avec ses filles, sa femme, son caractère... ?

Pour aller plus loin

On peut proposer l'analyse du diptyque *La Malédiction paternelle* de Jean-Baptiste Greuze peint en 1778, qui évoque également le thème de l'amour familial à travers un drame pathétique.

<https://collections.louvre.fr/ark:/53355/cl010064777>

La figure du père au théâtre



- **Dominante**
- › Lectures croisées, expression écrite
- **Objectifs**
- › Approfondir sa culture théâtrale
- › Être capable de mettre en relation des textes

----> Support de travail :

- William Shakespeare, *Le Roi Lear*, Acte I, scène 1, de « Dites-moi mes filles... » à « ... Si jeune mon seigneur et si vrai. » (Folio théâtre n° 8)
- Molière, *Le Malade imaginaire*, Acte II, scène 8 (Folio classique n° 3300)
- Marivaux, *Le Jeu de l'amour et du hasard*, Acte I, scène 2 (Folio théâtre n° 9).

De quelles images du père le théâtre s'empare-t-il ?

I. Découvrir les textes

1. À quel genre théâtral appartiennent les trois pièces ?
2. Quels sont les objets présents sur scène dans les textes de Shakespeare et Molière ? De quoi sont-ils le symbole ?
3. Quelle est la demande de Lear, Argan et Monsieur Orgon ?

II. Mettre les textes en relation

1. Quelle est l'image du père dans chacun de ces textes ?
2. En quoi la figure du père correspond-elle aux caractéristiques de la comédie et de la tragédie ?

Vers l'écrit du bac

1. **Dissertation** : le conflit entre parents et enfants est-il seulement un moteur dramatique au théâtre ?
2. **Commentaire** : vous ferez le commentaire de l'extrait du *Malade imaginaire*. En quoi cette scène propose-t-elle un duo à la fois cruel et comique ?

« Je suis qui, moi, déjà ? »



- **Dominante**
- › Lecture analytique
- **Objectif**
- › Étudier un dénouement théâtral

---> **Support de travail** : scène 15, de « **ANDRÉ : Pardon de vous demander ça...** » à la fin de la pièce (p. 93-95).

I. Pour guider votre analyse

A. La perte progressive de tout repère

1. Dans la première partie de l'extrait, quels sont les procédés littéraires qui expriment le trouble d'André ?
2. André est-il capable de se souvenir de sa mère ? Comment réagit-il face à cette situation ?
3. Quelle métaphore utilise-t-il pour figurer la perte de sa mémoire ?

B. Une régression vers l'enfance

1. Par quel effet du langage la sénilité d'André s'exprime-t-elle ?
2. Quelle relation s'établit peu à peu entre André et l'infirmière ?
3. Quelle dernière image du personnage les didascalies proposent-elles ? Quel effet l'auteur veut-il créer chez le spectateur ?

II. Pour faire le point

Il existe plusieurs types de dénouement au théâtre. Dans le théâtre antique, c'est souvent un dieu qui intervient à la fin de la pièce pour dénouer les fils de l'action (« deus ex machina »). Dans le théâtre classique, les auteurs peuvent avoir recours à un coup de théâtre qui clôt l'intrigue, mais surprend également les spectateurs. Le théâtre moderne envisage les fins plus ouvertes avec une conclusion en suspens.

III. Grammaire

Quelles sont la nature et la fonction des mots et des groupes de mots soulignés dans la phrase suivante ?
« Je voudrais ma maman. Je voudrais qu'elle vienne me chercher. Je voudrais rentrer à la maison. »

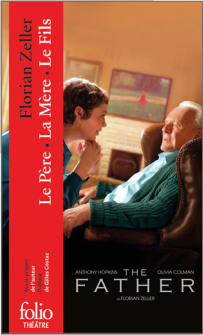
De l'écrit à l'oral

Quel personnage trouvez-vous le plus intéressant dans cette pièce ? Justifiez votre choix.

Pour aller plus loin

Proposer la lecture du *Roi se meurt* d'Eugène Ionesco (Folio théâtre n° 42) : une figure masculine en proie aussi à la vieillesse et au déclin.

De la pièce au film



- **Dominante**
- › Lecture d'images
- **Objectifs**
- › Découvrir l'adaptation cinématographique de la pièce
- › Comprendre les enjeux d'un texte littéraire au cinéma

----> **Support de travail** : la pièce, le film et l'affiche du film.

I. Analyse de l'image : l'affiche du film

1. Quel aspect de la relation entre le père et sa fille cette affiche propose-t-elle ?
2. D'après vous, peut-on entrevoir une autre relation à la lecture du texte ?

II. L'adaptation cinématographique

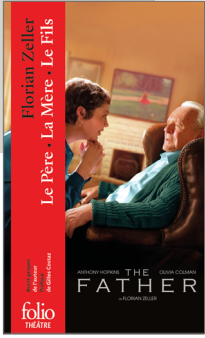
1. Après votre premier visionnage du film, vous paraît-il fidèle ou infidèle à la pièce ?
2. Quelles sont les deux scènes qui ont été rajoutées au film ? Quelles sont leurs fonctions ?
3. Tout le long du film, nous voyons, contrairement à la pièce, le personnage du père dans son quotidien. Quelles sont ses activités et en quoi montrent-elles la démence progressive du personnage ?
4. Tout comme dans la pièce, l'espace - l'appartement -, joue un rôle considérable. De quelle manière les lieux sont-ils filmés pour produire un sentiment de trouble chez le spectateur ?
5. Florian Zeller choisit de terminer son film par une autre image que celle de la pièce. Quel est ce choix ? En quoi repose-t-il sur une note moins tragique ?



III. Le genre du film

Le réalisateur voulait inscrire le début de son film dans le genre du thriller, comment y parvient-il ?

★ **Coup de pouce** : un thriller est un genre romanesque ou cinématographique qui utilise le suspense ou la tension narrative, et dont le but est de créer des sensations fortes.



IV. Le jeu d'acteur

Florian Zeller avait écrit *Le Père* pour Robert Hirsch ; pour son adaptation cinématographique, il pense à Anthony Hopkins – il donne même son prénom au personnage. En quoi ce rôle, tel qu'il est écrit, permet-il à l'acteur de montrer tout son talent ?

Vers le bac

Écrit d'appropriation : pour le journal de l'école, on vous propose d'écrire une critique du film *The Father* de Florian Zeller. Il s'agira de donner votre opinion en vous appuyant sur une analyse pertinente.

Pour aller plus loin

On peut conseiller aux élèves de visionner le film *Mia Madre* de Nanni Moretti (2016), qui joue également sur les temporalités pour évoquer le parcours d'une femme qui doit faire face à la mort prochaine de sa mère, alors qu'elle commence à rencontrer un succès professionnel.