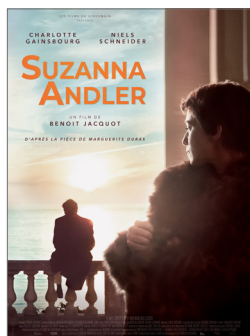




Marguerite Duras  
Suzanna Andler  
*Avant-propos de Benoît Jacquot*

Édition de référence :  
Folio théâtre n°202



Un film de Benoît Jacquot,  
au cinéma en juin 2021

## Suzanna Andler du livre au film

### Marguerite Duras

#### SOMMAIRE

Le film ›	p. 2
Séance 1 › De l'écrivaine au réalisateur	p. 4
Séance 2 › L'entrée dans les deux œuvres	p. 5
Séance 3 › Les deux amants	p. 7
Séance 4 › Une fausse amitié	p. 8
Séance 5 › Un couple en crise	p. 9
Séance 6 › Du texte à la scène et à l'écran	p. 10
Séance 7 › Présenter <i>Suzanna Andler</i> à l'oral du bac (classes de 1 <sup>er</sup> )	p. 11
Séance 8 › Évaluation	p. 12

#### L'intérêt pédagogique

Marguerite Duras entretenait une relation complexe avec son œuvre *Suzanna Andler*. En prenant ses distances avec cette pièce, l'auteure l'a entourée d'une certaine incompréhension. Néanmoins, entre le vaudeville revisité et la véritable tragédie de l'amour, *Suzanna Andler* captive le lecteur par son style épuré et envoûtant. Le destin de Suzanna, femme de la bourgeoisie résignée à accepter les infidélités de son époux et qui succombe à son tour à l'adultère, prend au fil de la pièce une dimension tragique. Telle Phèdre ou Bérénice, Suzanna Andler est une héroïne en proie à des sentiments qui la dépassent et qu'elle ne peut contrôler.

Dans son adaptation à l'écran, Benoît Jacquot reste très fidèle au texte de Marguerite Duras, tout en exploitant les ressources du cinéma pour donner vie à l'œuvre de l'écrivaine et rendre hommage à celle qui l'a accompagné lors de ses débuts dans le monde du cinéma. L'analyse du film pourra être proposée aux élèves dans les prolongements artistiques et culturels de la séquence.

En classe de seconde, l'étude de la pièce de Marguerite Duras permet aux élèves d'aborder le théâtre au xx<sup>e</sup> siècle et de découvrir une œuvre inspirée de différents genres théâtraux. En classe de première, *Suzanna Andler* peut être proposée en lecture cursive dans le cadre du parcours « Théâtre et stratagème » et faire également l'objet d'une explication linéaire pour l'épreuve orale.

Séquence réalisée par  
Kim-Lan Delahaye,  
professeure de lettres modernes  
à Rueil-Malmaison.



fi  
THÉÂTRE

Marguerite  
Duras

Suzanna Andler

Adapté par Benoit Jacquot

## Le film

### Suzanna Andler

Un film de  
Benoit Jacquot

Directeur  
de la photographie :  
Christophe Beaucarne

Montage :  
Julia Gregory

Son :  
Nicolas Cantin

Mixage :  
Olivier Goinard

Décors :  
Pascale Consigny

Costumes :  
Elsa Capus

Durée : 1H 31

Producteurs :  
Les films du Lendemain

Distribution France :  
Les films du Losange

### LES PRINCIPAUX PERSONNAGES

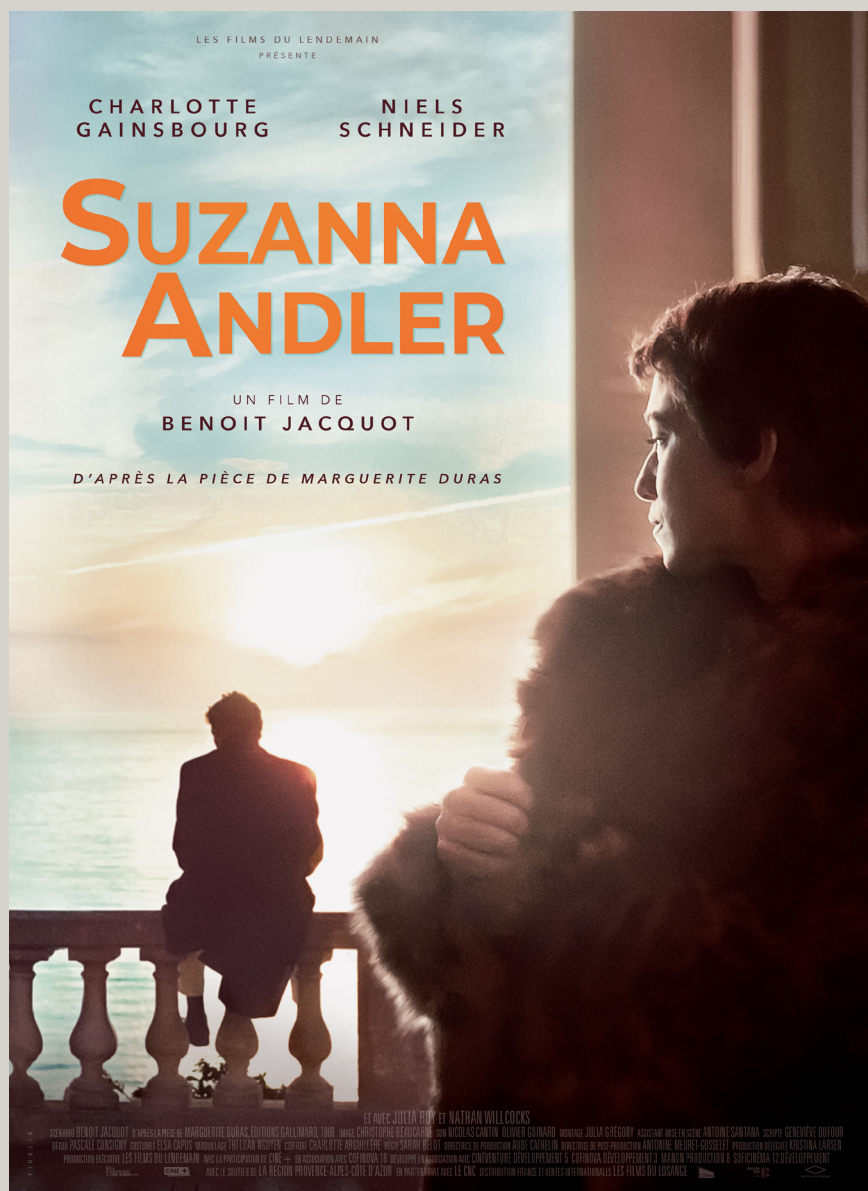
Suzanna Andler :  
Charlotte Gainsbourg

Michel Cayre :

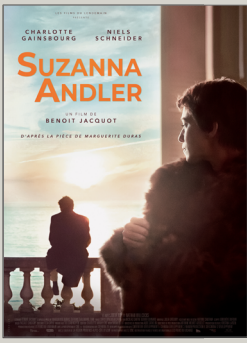
Niels Schneider

Monique Combes :

Julia Roy



Sortie en salle le 2 juin 2021



## Le film



*Un homme entre. Plus jeune que Suzanna. Il a entre trente et trente-cinq ans. Beau. D'une élégance sûre. Le regard est intelligent et dur.*

MICHEL  
– Qu'est-ce que Jean t'a dit ?  
SUZANNA  
– De faire ce que je voulais.  
(*Temps.*) Je ne sais.



MONIQUE, *temps*  
– On t'a vue avec quelqu'un sur le port hier soir (*elle sourit mal*)... un homme qui n'était pas Jean Andler.



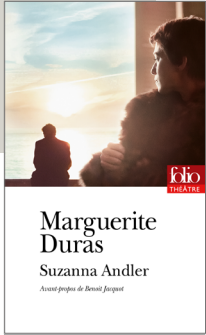
MICHEL, *temps*  
– On pourrait croire votre situation difficile, même... infernale. Mais on se trompe. Il te manquait un amant. C'est tout. (*Temps.*) Tu as un amant Suzanna.  
SUZANNA  
– Oui. (*Temps.*) Ça a été un changement très grand. (*Elle sourit.*) Au début... j'étais débordée.

*Il y a dans son regard à lui une surprise intense. Dans le sien à elle on ne peut rien deviner. Silence long.*



## De l'écrivaine au réalisateur

- **Dominante**
- › Travail de recherches
- **Objectifs**
- › Acquérir des connaissances sur l'auteure
- › Comprendre le travail mené par l'écrivaine et le réalisateur



---> **Support** : le dossier de l'édition Folio théâtre et recherches sur Internet.

## I. À la découverte de l'écrivaine

Vous répondrez aux questions après avoir lu la chronologie (p. 199-209).

### A. Les souvenirs d'Indochine

1. Pourquoi peut-on dire que l'Indochine marque durablement Marguerite Donnadiou et sera une source d'inspiration dans ses œuvres ?
2. Cherchez un résumé du roman *Un barrage contre le Pacifique*. En quoi ce récit est-il d'inspiration autobiographique ?

### B. Une écrivaine engagée

1. Comment Marguerite Donnadiou et son époux participent-ils à la Résistance, lors de la Seconde Guerre mondiale ?
2. Quels sont les différents engagements politiques qui ont marqué la vie de Marguerite Donnadiou ?

### C. À la croisée des genres et des arts

1. À quels arts la jeune fille s'initie-t-elle lorsqu'elle effectue ses études de droit à Paris ?
2. Pourquoi peut-on dire que le théâtre et le cinéma semblent étroitement liés dans le processus créatif de Marguerite Duras ?

## II. Le parcours de Benoit Jacquot

Recherchez sur Internet une biographie de Benoit Jacquot.

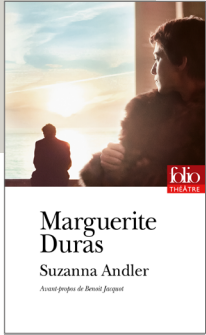
1. Comment le réalisateur a-t-il débuté dans le monde du cinéma ?
2. Pourquoi peut-on dire que Benoit Jacquot entretient un lien privilégié avec la littérature ?
3. Quels types d'œuvres le réalisateur a-t-il portés à l'écran ?

Les élèves pourront écouter cette émission de France Inter au cours de laquelle Benoit Jacquot évoque sa passion pour la littérature et sa relation avec Marguerite Duras\* :

<https://www.franceinter.fr/emissions/boomerang/boomerang-19-mars-2019>

\*Si les liens ne fonctionnent pas dans votre navigateur, vous pouvez les copier et les coller dans la barre de navigation.

## De l'écrivaine au réalisateur (suite)



### III. La naissance d'une amitié

Vous répondrez aux questions ci-dessous après avoir lu l'avant-propos de Benoit Jacquot (p. 7-12).

1. Pourquoi peut-on dire que Marguerite Duras et Benoit Jacquot ont été complémentaires lors de la réalisation des films de l'écrivaine ?
2. Comment Benoit Jacquot décrit-il la présence de Marguerite Duras sur le tournage de ses films ?
3. En quoi l'adaptation cinématographique de *Suzanna Andler* est-elle en quelque sorte un hommage que Benoit Jacquot rend à Marguerite Duras ?

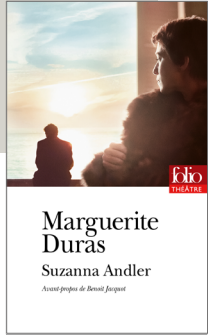
La lecture de cette interview de Benoit Jacquot permettra aux élèves de mieux appréhender la relation particulière qui a uni l'écrivaine et le réalisateur :

<https://www.telerama.fr/cinema/benoit-jacquot-et-marguerite-duras-histoire-d-une-amitie-prolifique,110720.php>

### IV. Du texte à l'écran

1. Regardez la bande-annonce de *Suzanna Andler*. Quels éléments de l'intrigue sont mis en avant ?  
[https://www.allocine.fr/video/player\\_gen\\_cmedia=19587951&cfilm=44282.html](https://www.allocine.fr/video/player_gen_cmedia=19587951&cfilm=44282.html)

2. Travail d'écriture : Benoit Jacquot écrit une lettre à Marguerite Duras pour lui présenter son projet d'adaptation cinématographique. Il évoque le choix du lieu de tournage et des acteurs, et explique sa volonté d'adapter la pièce à l'écran. Vous rédigerez cette lettre en une trentaine de lignes.



## L'entrée dans les deux œuvres

- **Dominante**
- › Lecture analytique et lecture d'images
- **Objectifs**
- › Analyser l'exposition de la pièce
- › Comparer le début de l'œuvre avec son adaptation cinématographique

---> **Support** : Acte I, de la didascalie initiale à «... un peu à regret peut-être.» (p. 45-55) et l'adaptation cinématographique de Benoit Jacquot.

### I. Prendre possession des lieux

1. Observez la didascalie initiale. Quelle atmosphère se dégage de la description des lieux ?
2. D'après les paroles de Suzanna Andler, l'héroïne s' imagine-t-elle dans cette maison ? Justifiez votre réponse.
3. Rivière évoque Clair-Bois, la maison que louait auparavant la famille Andler. En quoi cette visite symbolise-t-elle un renouveau pour Suzanna ?

### II. L'univers de Suzanna Andler

1. Quelles informations découvre-t-on sur l'héroïne et sur sa famille ?
2. Comment évoque-t-elle son époux ? Que pouvons-nous en déduire de leur relation de couple ?
3. Quel compliment Rivière adresse-t-il à Suzanna ? De quelle manière réagit-elle ?

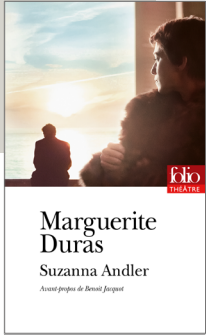
### III. Du texte à l'écran

1. Charlotte Gainsbourg incarne Suzanna Andler. Décrivez l'actrice lorsqu'elle apparaît à l'écran : vêtements, allure, gestuelle.
2. Le spectateur découvre les personnages en mouvement. Quels lieux voit-on apparaître au fur et à mesure des déplacements des acteurs ?
3. Pourquoi peut-on dire qu'il y a un contraste entre l'intérieur et l'extérieur ?
4. Comparez la vision de l'héroïne dans le livre et le film, et donnez vos impressions.

### IV. Faisons le point

Dans les deux œuvres, la découverte de l'intrigue passe avant tout par des voix, celles de Rivière et de Suzanna. Le lecteur et le spectateur suivent l'échange entre l'agent immobilier et l'héroïne, et découvrent ainsi peu à peu l'univers de Suzanna, une femme de la bourgeoisie qui cherche un lieu de résidence pour les vacances d'été.

Elle évoque ses enfants, mais aussi son époux. On comprend que Suzanna est une femme trompée et délaissée. L'exposition de la pièce tout comme le début du film présentent une héroïne mystérieuse qui éveille notre curiosité et notre envie de découvrir qui est vraiment Madame Andler.



- **Dominante**
- › Lecture analytique et lecture d'images
- **Objectifs**
- › Analyser le personnage de Michel
- › Étudier la relation entre les deux amants

---> **Support** : extrait n° 1 - acte I, de « Un homme rentre... » à « ... se touche le visage. » (p. 58-62);  
 extrait n° 2 - acte I, de « À 1 heure... » à la fin de l'acte (p. 95-99);  
 l'adaptation cinématographique de Benoit Jacquot.

### I. Le portrait de Michel

#### Extrait n° 1.

1. Observez la didascalie en haut de la page 58. Quel type d'homme semble être Michel Cayre ?
2. Quels indices vous montrent que Michel est énervé lorsqu'il arrive dans la maison ?
3. Quel type de phrases domine dans les premières répliques de Michel ? Quelle impression est ainsi créée ?

### II. Une relation ambiguë

#### A. Extrait n° 1.

1. De quelle manière Michel s'adresse-t-il à Suzanna ? Quels sentiments se dégagent de ses paroles ?
2. Observez les didascalies qui décrivent Suzanna. Que semble-t-elle éprouver en présence de Michel ?

#### B. Extrait n° 2.

1. Comment Suzanna réagit-elle lorsque Michel évoque leur rupture ?
2. Comparez l'attitude de Michel dans l'extrait n° 1 et dans l'extrait n° 2.
3. Montrez que Suzanna semble totalement perdue face aux paroles de Michel.

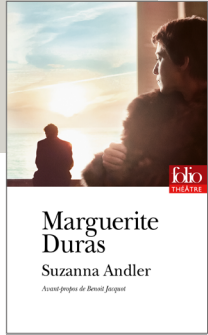
### III. Du texte à l'écran

1. Décrivez le personnage de Michel Cayre lorsqu'il apparaît à l'écran.
2. De quelle manière se comporte-t-il avec Suzanna ?
3. Les deux personnages semblent-ils amoureux lorsqu'ils se retrouvent ? Justifiez votre réponse.
4. Comparez la manière dont les personnages agissent dans les séquences qui correspondent aux deux extraits étudiés.

### IV. Pour faire le point

La relation de Suzanna et Michel semble ambivalente. Interrogations et incompréhension dominent leurs échanges. Les deux amants peinent à appréhender leurs propres sentiments. Suzanna ne quittera pas Jean.

Michel ne semble pas certain de vouloir poursuivre cette liaison, tout en craignant de perdre Suzanna. Marguerite Duras sonde dans cette pièce les méandres du sentiment amoureux et révèle la complexité des relations humaines.



## Une fausse amitié

### Dominante

- › Explication linéaire et lecture d'images

### Objectifs

- › Analyser le dialogue entre Suzanna et Monique
- › S'entraîner à la pratique de l'explication linéaire

---> **Support** : Acte II, de « SUZANNA, sans relever » à « Ça paraît toujours extraordinaire... » (p. 112-115) et l'adaptation cinématographique de Benoit Jacquot.

### I. Premier mouvement : l'incompréhension

Du début de l'extrait à « Silence » (p. 112-113).

1. Observez les didascalies présentes dans ce mouvement. En quoi traduisent-elles la difficulté de l'échange entre Suzanna et Monique ?
2. D'après Suzanna, quel regard Jean porte-t-il sur sa liaison ?
3. Quel ressenti Monique semble-t-elle éprouver à l'égard de son amie ?

### II. Deuxième mouvement : les fausses confidences

De « SUZANNA, vive » à « ... il est méchant. » (p. 113-114).

1. Suzanna évoque les sentiments qu'elle inspire aux hommes. Quels indices vous montrent qu'elle se réjouit de ses paroles ?
2. Monique fait part à Suzanna des confidences de Jean. De quelle manière l'héroïne réagit-elle à ses propos ?
3. Selon vous, pour quelle raison Suzanna fait-elle semblant de ne pas comprendre les paroles de Monique ?
4. Pourquoi peut-on dire que Monique vit cette conversation comme une blessure ?

### III. Troisième mouvement : l'adultère

De « MONIQUE, temps » à « Ça paraît toujours extraordinaire... » (p. 114-115).

1. Monique interroge Suzanna sur son éventuelle rupture avec Jean. En quoi cette question la concerne-t-elle particulièrement ?
2. Quels indices vous montrent que Suzanna domine la conversation et paraît plus légère que Monique ?
3. En quoi la situation de Suzanna et celle de Monique se font-elles finalement écho ?

### IV. Question de grammaire

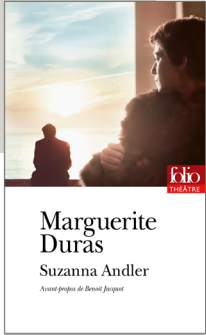
Observez les deux interrogations suivantes : « C'est Jean qui te le disait ? », « C'est sérieux ? »  
 Quelles remarques pouvez-vous faire sur ces deux phrases interrogatives ?  
 Quelles modifications pourraient être effectuées ?

### V. Du texte à l'écran

1. Où se trouvent les deux amies lorsque cette conversation a lieu ?
2. Observez la manière dont les deux personnages sont filmés. Que constatez-vous de particulier ?
3. Comment le spectateur perçoit-il les faux-semblants de cette conversation ?



## Un couple en crise



- **Dominante**
- › Étude thématique et lecture d'images
- **Objectifs**
- › Analyser la relation entre Suzanna et son époux
- › Étudier le trio amoureux

---> **Support** : l'œuvre intégrale et l'adaptation cinématographique de Benoit Jacquot.

### I. Un époux absent

1. Le mari de Suzanna n'apparaît jamais dans la pièce. De quelle manière participe-t-il toutefois à l'intrigue ?
2. Le portrait de Jean Andler se dessine assez rapidement dans l'œuvre. Quelles informations données dans le premier acte vous permettent de brosser son portrait ?
3. À l'acte III, de quelle manière Jean réagit-il lorsqu'il apprend que son épouse est avec son amant ?
4. Malgré toutes ses infidélités, Jean semble-t-il totalement détaché de Suzanna ? Justifiez votre réponse en vous appuyant sur des exemples précis.

### II. Une femme résignée

1. Suzanna évoque très rapidement les infidélités de son époux. Quel regard semble-t-elle porter sur l'attitude de son mari ?
2. L'héroïne sait que Monique a eu une liaison avec Jean. Pourtant, quel comportement adopte-t-elle avec son amie ?
3. Suzanna incarne une épouse enfermée dans un carcan social. Quels indices nous montrent que cette situation semble inéluctable ?

### III. Un trio amoureux complexe

1. Pourquoi peut-on dire que Jean et Michel possèdent des points communs ?
2. Suzanna et Michel parviennent-ils à se projeter dans l'avenir ? Pour quelle raison ?
3. Lorsque Suzanna et Jean se parlent au téléphone, ils évoquent tous deux leur infidélité. Comment les deux époux semblent-ils considérer leur vie conjugale ?

### IV. Du texte à l'écran

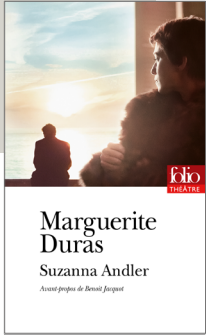
1. Jean Andler n'apparaît à l'écran qu'à travers sa voix. Décrivez la manière dont il s'exprime.
2. Quelle image le spectateur se fait-il de Jean Andler depuis le début du film ? Selon vous, l'apparition du personnage à travers une conversation téléphonique vient-elle confirmer ou infirmer cette vision ?

### V. D'une œuvre à l'autre

Recherchez sur Internet le tableau d'Edward Hopper intitulé *Room in New York*.

1. Décrivez le tableau en vous intéressant notamment à la représentation des personnages.
2. Quels liens peut-on établir entre le couple représenté par Hopper et celui évoqué dans *Suzanna Andler* ?

## Du texte à la scène et à l'écran



- **Dominante**
- › Prolongements artistiques et culturels
- **Objectifs**
- › Étudier une mise en scène de *Suzanna Andler*
- › Analyser l'adaptation cinématographique

---> **Support : la mise en scène de Bernard Amberrée (1988) et l'adaptation cinématographique de Benoit Jacquot.**

## I. La mise en scène

Observez les photographies de la mise en scène de Bernard Amberrée :

<https://gallica.bnf.fr/ark:/12148/btv1b9002327m>

1. Quels éléments composent le décor ?
2. Observez les photographiques qui représentent les deux amants. Qu'est-ce qui caractérise leur attitude ?
3. Comment Suzanna et Monique sont-elles positionnées lorsqu'elles se parlent ? En quoi cela traduit-il bien leur relation ?
4. Décrivez l'attitude de Suzanna lorsqu'elle est seule.

## II. Deux œuvres en miroir

1. L'adaptation de Benoit Jacquot reste très fidèle à l'œuvre de Marguerite Duras. En quoi l'écrivaine a-t-elle en quelque sorte préparé son texte pour l'écran ?
2. Le film de Benoit Jacquot est tourné dans un espace restreint. Toutefois, comment le réalisateur parvient-il à mettre en valeur l'espace extérieur ?
3. Quels sont les accessoires présents dans le film et comment sont-ils utilisés ?
4. Décrivez la musique qui accompagne le film. Quel effet produit-elle sur le spectateur ?

## III. Travail d'écriture

Lors d'une conversation avec un ami, vous évoquez votre découverte de l'adaptation cinématographique de *Suzanna Andler*. Vous donnez votre point de vue

sur le film et vous expliquez ce qu'il a apporté à votre perception de la pièce de théâtre lorsque vous l'avez lue.

### Boîte à outils

- Respectez bien la présentation du dialogue et utilisez les marques typographiques telles que les tirets ou les guillemets.
- Pensez à varier les verbes introducteurs de parole.
- Faites intervenir l'ami avec lequel vous discutez afin de vous aider à progresser dans votre évocation de l'adaptation cinématographique.

Présenter *Suzanna Andler* à l'oral du bac

- **Dominante**
- › Oral
- **Objectifs**
- › S'entraîner à l'entretien pour l'oral du bac
- › Développer sa capacité à argumenter

---> **Support** : l'œuvre intégrale et l'adaptation cinématographique de Benoit Jacquot.

## I. Le cadre de l'épreuve

Après l'explication linéaire et la question de grammaire, le candidat passe à l'entretien au cours duquel il va présenter l'œuvre qu'il aura choisie parmi les lectures proposées par le professeur. *Suzanna Andler* de Marguerite Duras s'inscrit dans le parcours « Théâtre

et stratagème » en écho à la pièce de Marivaux, *Les Fausses Confidences*.

Le candidat peut donc présenter l'œuvre de Marguerite Duras en justifiant son choix.

## II. Préparer son oral

Le candidat doit élaborer le contenu de sa présentation. Il peut faire preuve d'originalité tout en répondant aux exigences de l'épreuve.

Plusieurs points peuvent servir de pistes et vous aider à élaborer votre présentation de l'œuvre :

**La présentation de l'œuvre** : il s'agit d'un résumé de l'intrigue qui doit ne pas être trop long, mais qui permet à l'examineur de s'assurer de votre bonne maîtrise de l'œuvre.

**La galerie de portraits** : vous procédez à la présentation des principaux personnages de la pièce. Vous brossez le portrait de Suzanna, de Michel et de Jean, et vous pouvez également exprimer les sentiments que chaque personnage vous inspire.

**Les grands thèmes de l'œuvre** : vous évoquez les thématiques qui vous ont particulièrement captivé.

**Le florilège de citations** : il s'agit de choisir deux ou trois citations qui vous ont particulièrement marqué et d'expliquer pour quelles raisons.

**La lecture d'un extrait** : vous pouvez sélectionner un court extrait qui vous a touché et le lire de manière expressive, tout en justifiant votre choix.

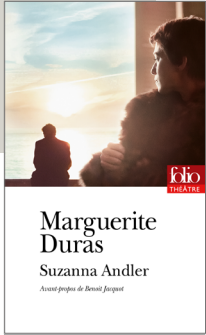
**L'adaptation cinématographique** : élargir sa connaissance de l'œuvre en la mettant en relation avec son adaptation est également une piste intéressante pour l'oral du bac. Vous montrerez ainsi à l'examineur que vous êtes capable de relier deux œuvres et de les comparer.

## III. S'entraîner

- Le carnet de lecture est un bon moyen de vous entraîner à votre présentation de l'œuvre intégrale. Rédigez dans ce carnet les points abordés précédemment. De même, des illustrations telles que des photographies ou des dessins peuvent alimenter votre carnet de lecture et vous aider à préparer votre oral.

- En classe, entraînez-vous à présenter votre œuvre intégrale devant vos camarades. Ces derniers endosseront le rôle de l'examineur et pourront vous poser des questions à la suite de votre argumentation.

- Objectifs
- › Vérifier les acquis de la séquence
- 
- 



---> **Support** : l'œuvre intégrale et l'adaptation cinématographique de Benoit Jacquot.

### I. L'œuvre théâtrale (6 points – 1 point par question)

1. En quoi l'intrigue de *Suzanna Andler* de Marguerite Duras peut-elle nous rappeler le vaudeville ?
2. Toutefois, de quel type d'héroïne Suzanna Andler se rapproche-t-elle davantage ? Expliquez pourquoi.
3. Quel regard Suzanna porte-t-elle sur les infidélités de son époux ?
4. Comment agit-elle avec son amie Monique qui est une ancienne maîtresse de son époux ?
5. Pour quelles raisons peut-on dire que la relation adultère de Suzanna et de Michel est très complexe ?
6. Suzanna apparaît comme une femme perdue, tiraillée par des sentiments contraires. De quelle manière ce trouble se manifeste-t-il dans la pièce ?

### II. L'adaptation cinématographique (4 points – 1 point par question)

1. Quelle relation Marguerite Duras et Benoit Jacquot entretenaient-ils ?
2. Pour quelle raison le réalisateur a-t-il décidé d'adapter la pièce de Marguerite Duras à l'écran ?
3. Pourquoi peut-on dire que la pièce de l'écrivaine était en quelque sorte préparée pour l'adaptation à l'écran ?
4. Choisissez deux éléments de l'adaptation cinématographique (décor, musique, accessoire...) qui n'apparaissent pas dans la pièce et indiquez l'éclairage qu'ils apportent à l'œuvre.

### III. Travail d'écriture (10 points)

Vous êtes metteur en scène et vous préparez la représentation de *Suzanna Andler* de Marguerite Duras. Vous vous adressez aux comédiens pour leur expliquer votre projet et la manière dont vous voulez mettre en scène la pièce. Vous justifierez vos choix de décor

et vous guiderez les comédiens dans leur interprétation des personnages. Vous pourrez vous inspirer de l'adaptation cinématographique de Benoit Jacquot pour expliquer certains choix. Votre travail fera une trentaine de lignes.